



معلومات للمسافرين :

قبل السفر إلى الخارج بوقت كاف وللحفاظ على الصحة العامة يراعي اتباع ما يلي :

1. مراجعة الوضع الوبائي الدولي للدولة المسافر إليها بجدول الوضع الوبائي .

2. فيما يخص الدول المتأثرة بالأمراض :

- مراجعة دليل صحة المسافرين .

- مراجعة جدول تطعيمات المسافرين الدوليين للدول التي تتطلب تطعيمات دولية.

- للحصول على التطعيمات الرجوع إلى مكاتب التطعيم الدولية بالمحافظات المختلفة.

3. مراجعة إجراءات الوقاية الشخصية .

صحتكم تهمننا ؟؟

مع تمنيات الإدارة العامة للحجر الصحي للمسافرين برحلة آمنة ، سعيدة ؟؟



الوضع الوبائي الدولي 2020

| طاعون | إيبولا * | إيسا | حصبة * | التهاب الدماغ الياباني | شيكونجونيا * | زيكا | جدري القردة * | كورونا | حمى الوادي المتصدع * | دنج * | شلل الأطفال * | كوليرا * | سحائي | ملاريا | حمى صفراء * | 20 / 2020 |
|-------|----------|------|--------|------------------------|--------------|------|---------------|--------|----------------------|-------|---------------|----------|-------|--------|-------------|----------------------------------------|
| | | | | | | | | | | | √ | | | √ | | افغانستان AFGHANISTANH |
| | | | | | | | | | | | | | | | | البانيا ALBANIA |
| | | | √ | | | | | | | | | | | √ | | الجزائر ALGERIA |
| | | | | | √ | | | | | | | | | | | ساموا الامريكية AMERICAN SAMOA |
| | | | | | | | | | | | | | | | | اندورا ANDORRA |
| | | | | | √ | √ | | | | | √ | √ | | √ | √ | انجولا ANGOLA |
| | | | | | √ | √ | | | | | | | | | | انجيلا ANGUILLA |
| | | | | | √ | √ | | | | | | | | | | انتيجا وبربودا ANTIGUA AND BARBUDAA |
| | | | | | √ | √ | | | | | | | | √ | √ | الارجنتين ARGENTINA |
| | | | | | | | | | | | | | | | | ارمينيا ARMENIA |
| | | | | | √ | √ | | | | | | | | | | اروبا ARUBA |
| | | | | | | | | | | | | | | | | جزيرة اسكينيون ASCENSION ISLAND |
| | | | | √ | | | | | | √ | | | | | | استراليا AUSTRALIA |
| | | | | | | | | | | | | | | | | النمسا AUSTRIA |



| طاعون | ايبولا * | لاسا | حصبه * | التهاب الدماغ الياباني | شيكونجونيا * | زيكا | جدري القردة * | كورونا | حمى الوادي المتصدع * | دنج * | شلل الاطفال * | كوليرا * | سحائي | ملاريا | حمى صفراء * | 20 / 2020 |
|-------|----------|------|--------|------------------------------|-----------------|------|------------------|--------|----------------------------|----------|------------------|----------|-------|--------|----------------|-------------------------------------------|
| | | | | | | | | | | | | | | √ | | أذربيجان AZERBAIJAN |
| | | | | | | | | | | | | | | | | الازور AZORES |
| | | | | | √ | | | | | | | | | | | البهاماس BAHAMAS |
| | | | | | | | | √ | | | | | | | | البحرين BAHRAIN |
| | | | √ | √ | √ | √ | | | | √ | | | | √ | | بنجلاديش BANGLADESH |
| | | | | | √ | √ | | | | | | | | | | باربادوس BARBADOS |
| | | | √ | √ | | | | | | | | | | | | روسيا البيضاء BELARUS |
| | | | | | | | | | | | | | | | | بلجيكا BELGIUM |
| | | | | | √ | √ | | | | | | | | √ | | بليز BELIZE |
| | | √ | | | √ | √ | | | | √ | √ | √ | √ | √ | √ | بنين BENIN |
| | | | | | | | | | | | | | | | | برمودا BERMUDA |
| | | | | √ | √ | | | | | | | | | √ | | بوتان BHUTAN |
| | | | | | √ | √ | | | | | | | | √ | √ | بوليفيا BOLIVIA |
| | | | | | | √ | | | | | | | | | | بونير BONAIRE |
| | | | √ | | | | | | | | | | | | | البوسنة والهرسك BOSNIA AND HERZEGOVINA |



| طاعون | إيبولا * | لأسا | حصبة * | التهاب الدماغ الياباني | شيكونجونيا * | زيكا | جدري القردة * | كورونا | حمى الوادي المتصدع * | دنج * | شلل الاطفال * | كوليرا * | سحائي | ملاريا | حمى صفراء * | 20 / 2020 |
|-------|----------|------|--------|------------------------------|-----------------|------|------------------|--------|----------------------------|----------|------------------|----------|-------|--------|----------------|-----------------------------------------------------------------------|
| | | | | | | | | | | | | | | √ | | بوتسوانا BOTSWANA |
| | | | √ | | √ | √ | | | | √ | | | | √ | √ | البرازيل BRAZIL |
| | | | | | √ | √ | | | | | | | | | | جزر فيرجن البريطانية BRITISH VIRGIN ISLANDS |
| | | | | | | | | | | | | | | | | اقليم المحيط الهندي البريطاني BRITISH INDIAN OCEAN TERRITORY |
| | | | | | | | | | | | | | | √ | | بروناي دار السلام BRUNEI DARUSSALAM |
| | | | √ | | | | | | | | | | | | | بلغاريا BULGARIA |
| | | | | | | √ | | | | | | | √ | √ | √ | بوركينافاسو BURKINA FASO |
| | | | | √ | √ | √ | | | | | | √ | | √ | √ | بوروندي BURUNDI |
| | | | | | | √ | | | | | | | | √ | | الرأس الأخضر CABO VERDE |
| | | | | √ | √ | √ | | | | √ | | | | √ | | كمبوديا CAMBODIA |
| | | | | | √ | √ | √ | | | | √ | √ | √ | √ | √ | الكاميرون CAMEROON |
| | | | | | | | | | | | | | | | | كندا CANADA |
| | | | | | √ | | | | | | | | | | | جزر كايمان CAYMAN ISLANDS |



| طاعون | إيبولا * | لأسا | حصبة * | التهاب الدماغ الياباني | شيكونجونيا * | زيكا | جدري القردة * | كورونا | حمى الوادي المتصدع * | دنج * | شلل الاطفال * | كوليرا * | سحائي | ملاريا | حمى صفراء * | 20 / 2020 |
|-------|----------|------|--------|------------------------------|-----------------|------|------------------|--------|----------------------------|----------|------------------|----------|-------|--------|----------------|-------------------------------------------------------|
| | | | | | √ | √ | √ | | | | √ | | √ | √ | √ | جمهورية أفريقيا الوسطى CENTRAL AFRICAN REPUBLIC |
| | | | | | | √ | | | | | | √ | √ | √ | √ | تشاد CHAD |
| | | | | | | | | | | | | | | | | تشيلي CHILE |
| | | | √ | √ | √ | | | | | √ | √ | | | √ | | الصين CHINA |
| | | | | | | | | | | | | | | | | جزيرة الكريسماس CHRISTMAS ISLAND |
| | | | | | √ | √ | | | | √ | | | | √ | √ | كولومبيا COLOMBIA |
| | | | | | √ | | | | | | | | | √ | | جزر القمر COMOROS |
| | | | | | √ | √ | √ | | | √ | | | | √ | √ | الكونغو CONGO |
| | | | | | √ | | | | | √ | | | | | | جزر كوك COOK ISLANDS |
| | | | | | √ | √ | | | | | | | | √ | | كوستاريكا COSTA RICA |
| | | | | | √ | √ | √ | | | √ | | | √ | √ | √ | كوت ديفوار CÔTE D'IVOIRE |
| | | | | | | | | | | | | | | | | كرواتيا CROATIA |
| | | | | | √ | √ | | | | | | | | | | كوبا CUBA |



| طاعون | إيبولا * | لإسا | حصبية * | التهاب الدماغ الياباني | شيكونجونيا * | زيكا | جدري القردة * | كورونا | حمى الوادي المتصدع * | دنج * | شلل الاطفال * | كوليرا * | سحائي | ملاريا | حمى صفراء * | 20 / 2020 |
|-------|----------|------|---------|------------------------------|-----------------|------|------------------|--------|----------------------------|----------|------------------|----------|-------|--------|----------------|----------------------------------------------------------------------------------|
| | | | | | √ | √ | | | | | | | | | | كواركاو CURAÇAO |
| | | | | | | | | | | | | | | | | قبرص CYPRUS |
| | | | | | | | | | | | | | | | | جمهورية التشيك CZECH REPUBLIC |
| | | | | √ | | | | | | | | | | √ | | جمهورية كوريا الديمقراطية الشعبية DEMOCRATIC PEOPLE'S REPUBLIC OF KOREA |
| | √ | | √ | | √ | √ | √ | | | | √ | √ | √ | √ | √ | جمهورية الكونغو الديمقراطية DEMOCRATIC REPUBLIC OF THE CONGO |
| | | | | | | | | | | | | | | | | الدانمارك DENMARK |
| | | | | | √ | | | | | | | | | √ | | جيبوتي DJIBOUTI |
| | | | | | √ | √ | | | | | | | | | | الدومينكان DOMINICA |
| | | | | | √ | √ | | | | | | | | √ | | جمهورية الدومينكان DOMINICAN REPUBLIC |
| | | | | | √ | √ | | | | | | | | √ | √ | الإكوادور ECUADOR |
| | | | | | √ | √ | | | | | | | | √ | | السلفادور EL SALVADOR |
| | | | | | √ | √ | | | | | | | | √ | √ | غينيا الإستوائية EQUATORIAL GUINEA |
| | | | | | | | | | | | | | √ | √ | √ | إريتريا ERITREA |



| طاعون | ايبولا * | لاسا | حصبة * | التهاب الدماغ الياباني | شيكونجونيا * | زيكا | جدري القردة * | كورونا | حمى الوادي المتصدع * | دنج * | شلل الاطفال * | كوليرا * | سحائي | ملاريا | حمى صفراء * | 20 / 2020 |
|-------|----------|------|--------|------------------------|--------------|------|---------------|--------|----------------------|-------|---------------|----------|-------|--------|-------------|----------------------------------------------------------|
| | | | | | | | | | | | | | | | | إستونيا ESTONIA |
| | | | √ | | | | | | | | √ | √ | √ | √ | √ | أثيوبيا ETHIOPIA |
| | | | | | | | | | | | | | | √ | | ESWATINI |
| | | | | | | | | | | | | | | | | جزر فوكلاند (مالفيناس) FALKLAND ISLANDS "MALVINAS" |
| | | | | | | | | | | | | | | | | جزر فارو FAROE ISLANDS |
| | | | | | √ | √ | | | | | | | | | | فيجي FIJI |
| | | | | | | | | | | | | | | | | فنلندا FINLAND |
| | | | √ | | √ | | | | | √ | | | | | | فرنسا FRANCE |
| | | | | | √ | √ | | | | | | | | √ | √ | جيانا الفرنسية FRENCH GUIANA |
| | | | | | √ | | | | | √ | | | | | | بولنيزيا الفرنسية FRENCH POLYNESIA |
| | | | | | √ | √ | | | | | | | | √ | √ | الجابون GABON |
| | | | | | | √ | | | | | | | √ | √ | √ | جامبيا GAMBIA |
| | | | | | | | | | | | | | | √ | | جورجيا GEORGIA |
| | | | | | | | | | | | | | | | | ألمانيا GERMANY |
| | | √ | √ | | | √ | | | | | √ | | √ | √ | √ | غانا GHANA |



| طاعون | ايبولا * | لاسا | حصبية * | التهاب الدماغ الياباني | شيكونجونيا * | زيكا | جدري القردة * | كورونا | حمى الوادي المتصدع * | دنج * | شلل الاطفال * | كوليرا * | سحائي | ملاريا | حمى صفراء * | 20 / 2020 |
|-------|----------|------|---------|------------------------------|-----------------|------|------------------|--------|----------------------------|----------|------------------|----------|-------|--------|----------------|------------------------------|
| | | | | | | | | | | | | | | | | جبل طارق GIBRALTAR |
| | | | | | | | | | | | | | | √ | | اليونان GREECE |
| | | | | | | | | | | | | | | | | الارض الخضراء GREENLAND |
| | | | | | √ | √ | | | | | | | | | | جرينادا GRENADA |
| | | | | | √ | | | | | | | | | | | جواديلوب GUADELOUPE |
| | | | | | | | | | | √ | | | | | | جوام GUAM |
| | | | | | √ | √ | | | | | | | | √ | | جواتيمالا GUATEMALA |
| | | | √ | | √ | √ | | | | | | | √ | √ | √ | غينيا GUINEA |
| | | | | | | √ | | | | | | | √ | √ | √ | غينيا بيساو GUINEA-BISSAU |
| | | | | | √ | √ | | | | | | | | √ | √ | جيانا GUYANA |
| | | | | | √ | √ | | | | | | √ | | √ | | هايتي HAITI |
| | | | | | √ | √ | | | | √ | | | | √ | | هندوراس HONDURAS |
| | | | | | | | | | | | | | | | | المجر HUNGARY |
| | | | | | | | | | | | | | | | | أيسلندا ICELANDE |
| | | | √ | √ | √ | √ | | | | √ | | | | √ | | الهند INDIA |

Ministry of Health & Population
Preventive Sector
Central Directorate for Preventive Affairs
General Quarantine Administration



وزارة الصحة والسكان
قطاع الطب الوقائي
الإدارة المركزية للشئون الوقائية
الإدارة العامة للحجر الصحي

| طاعون | ايولا * | لاسا | حصبه * | التهاب الدماغ الياباني | شيكونجونيا * | زيكا | جدري القردة * | كورونا | حمى الوادي المتصدع * | دنج * | شلل الاطفال * | كوليرا * | سحائي | ملاريا | حمى صفراء * | 20 / 2020 |
|-------|---------|------|--------|------------------------------|-----------------|------|------------------|--------|----------------------------|----------|------------------|----------|-------|--------|----------------|--------------------------|
| | | | | √ | √ | √ | | | | | √ | | | √ | | أندونيسيا INDONESIA |
| | | | | | | | | √ | | | | | | √ | | إيران IRAN |
| | | | √ | | | | | √ | | | | | | √ | | العراق IRAQ |
| | | | | | | | | | | | | | | | | إيرلندا IRELAND |
| | | | | | | | | | | | | | | | | إسرائيل ISRAEL |
| | | | √ | | √ | | | | | | | | | | | إيطاليا ITALY |
| | | | | | √ | √ | | | | | | | | | | جامايكا JAMAICA |
| | | | | √ | | | | | | | | | | | | اليابان JAPAN |
| | | | | | | | | √ | | | | | | | | الأردن JORDAN |
| | | | √ | | | | | | | | | | | | | كازاخستان KAZAKHSTANA |
| | | | | | √ | √ | | | | | | √ | √ | √ | √ | كينيا KENYA |
| | | | | | √ | | | | | | | | | | | كيريباس KIRIBATI |
| | | | | | | | | √ | | | | | | | | الكويت KUWAIT |
| | | | | | | | | | | | | | | | | قيرغيزستان KYRGYZSTAN |



| طاعون | ايبولا * | لاسا | حصبه * | التهاب الدماغ الياباني | شيكونجونيا * | زيكا | جدري القردة * | كورونا | حمى الوادي المتصدع * | دنج * | شلل الاطفال * | كوليرا * | سحاني | ملاريا | حمى صفراء * | 20 / 2020 |
|-------|----------|------|--------|------------------------------|-----------------|------|------------------|--------|----------------------------|----------|------------------|----------|-------|--------|----------------|---------------------------------------------------------------------------|
| | | | | √ | √ | √ | | | | √ | | | | √ | | جمهورية لاو الشعبية الديمقراطية LAO PEOPLE'S DEMOCRATIC REPUBLIC |
| | | | | | | | | | | | | | | | | لاتفيا LATVIA |
| | | | | | | | | √ | | | | | | | | لبنان LEBANON |
| | | | | | | | | | | | | | | | | ليسوتو LESOTHO |
| | | √ | √ | | | √ | √ | | | | | | | √ | √ | ليبيريا LIBERIA |
| | | | | | | | | | | | | | | | | ليبيا LIBYA |
| | | | | | | | | | | | | | | | | ليختنشتاين LIECHTENSTEIN |
| | | | | | | | | | | | | | | | | لتوانيا LITHUANIA |
| | | | | | | | | | | | | | | | | لوكسمبورج LUXEMBOURG |
| √ | | | √ | | √ | | | | | | | | | √ | | مدغشقر MADAGASCAR |
| √ | | | | | √ | | | | | | | | | √ | | ملاوي MALAWI |
| | | | √ | √ | √ | √ | | | | √ | | | | √ | | ماليزيا MALAYSIA |
| | | | | | √ | √ | | | | | | | | | | مالديف MALDIVESO |



| طاعون | إيبولا * | لأسا | حصبية * | التهاب الدماغ الياباني | شيكونجونيا * | زيكا | جدري القردة * | كورونا | حمى الوادي المتصدع * | دنج * | شلل الاطفال * | كوليرا * | سحائي | ملاريا | حمى صفراء * | 20 / 2020 |
|-------|----------|------|---------|------------------------------|-----------------|------|------------------|--------|----------------------------|----------|------------------|----------|-------|--------|----------------|---------------------------------------------------------------------------|
| | | | | | | √ | | | | | | | √ | √ | √ | مالي MALI |
| | | | | | | | | | | | | | | | | مالطا MALTA |
| | | | | | √ | | | | | √ | | | | | | جزر مارشال MARSHALL ISLANDS |
| | | | | | √ | | | | | | | | | | | مارتينيك MARTINIQUE |
| | | | | | | | | | | | | | √ | √ | √ | موريتانيا MAURITANIA |
| | | | | | √ | | | | | | | | | | | موريشيوس MAURITIUS |
| | | | | | √ | | | | | | | | | √ | | مايوت MAYOTTE |
| | | | | | √ | √ | | | | √ | | | | √ | | المكسيك MEXICO |
| | | | | | √ | | | | | √ | | | | | | ميكرونيزيا "الولايات المتحالفة" FEDERATED " MICRONESIA STATES OF |
| | | | | | | | | | | | | | | | | موناكو MONACO |
| | | | | | | | | | | | | | | | | منغوليا MONGOLIA |
| | | | | | | | | | | | | | | | | الجبل الأسود MONTENEGRO |
| | | | | | √ | √ | | | | | | | | | | مونتسيرات MONTSERRAT |
| | | | | | | | | | | | | | | | | المغرب MOROCCO |



| طاعون | ايولا * | لاسا | حصبة * | التهاب الدماغ الياباني | شيكونجونيا * | زيكا | جدري القردة * | كورونا | حمى الوادي المتصدع * | دنج * | شلل الاطفال * | كوليرا * | سحائي | ملاريا | حمى صفراء * | 20 / 2020 |
|-------|---------|------|--------|------------------------------|-----------------|------|------------------|--------|----------------------------|----------|------------------|----------|-------|--------|----------------|----------------------------------------------------|
| | | | | | √ | | | | | | √ | | | √ | | موزمبيق MOZAMBIQUE |
| | | | √ | √ | √ | √ | | | | | √ | | | √ | | ميانمار "بورما" MYANMAR |
| | | | | | | | | | | | | | | √ | | ناميبيا NAMIBIA |
| | | | | | | | | | | | | | | | | ناورو NAURU |
| | | | | √ | √ | | | | | √ | | | | √ | | نيبال NEPAL |
| | | | | | | | | | | | | | | | | هولندا NETHERLANDS |
| | | | | | √ | | | | | √ | | | | | | كاليدونيا الجديدة NEW CALEDONIA |
| | | | √ | | | | | | | | | | | | | نيوزيلندا NEW ZEALAND |
| | | | | | √ | √ | | | | √ | | | | √ | | نيكاراجوا NICARAGUA |
| | | | | | | √ | | | | | √ | √ | √ | √ | √ | النيجر NIGER |
| | | √ | √ | | √ | √ | √ | | | | √ | √ | √ | √ | √ | نيجيريا NIGERIA |
| | | | | | | | | | | | | | | | | نيوي NIUE |
| | | | | | | | | | | | | | | | | NORTH MACEDONIA مقدونيا الشمالية |
| | | | | | | | | | | | | | | | | جزر مريانا الشمالية NORTHERN MARIANA ISLANDS |



| طاعون | ايبولا * | لاسا | حصبة * | التهاب الدماغ الياباني | شيكونجونيا * | زيكا | جدري القردة * | كورونا | حمى الوادي المتصدع * | دنج * | شلل الاطفال * | كوليرا * | سحائي | ملاريا | حمى صفراء * | 20 / 2020 |
|-------|----------|------|--------|------------------------------|-----------------|------|------------------|--------|----------------------------|----------|------------------|----------|-------|--------|----------------|---------------------------------------------|
| | | | | | | | | | | | | | | | | النرويج NORWAY |
| | | | | | | | | √ | | | | | | | | سلطنة عُمان OMAN |
| | | | √ | √ | √ | √ | | | | √ | √ | | | √ | | باكستان PAKISTAN |
| | | | | | | | | | | √ | | | | | | بالاو PALAU |
| | | | | | √ | √ | | | | | | | | √ | √ | بنما PANAMA |
| | | | | √ | √ | √ | | | | | √ | | | √ | | بابوا "غينيا الجديدة" "NEW GUINEA" PAPUA |
| | | | | | √ | √ | | | | | | | | √ | √ | باراجواي PARAGUAY |
| | | | | | √ | √ | | | | | | | | √ | √ | بيرو PERU |
| | | | | √ | √ | √ | | | | √ | √ | | | √ | | الفلبين PHILIPPINES |
| | | | | | | | | | | | | | | | | جزر بيتكيرن PITCAIRN ISLANDS |
| | | | | | | | | | | | | | | | | بولندا POLAND |
| | | | | | | | | √ | | | | | | | | فلسطين Palestine |
| | | | | | | | | | | | | | | | | البرتغال PORTUGAL |
| | | | | | √ | √ | | | | | | | | | | بويرتو ريكو PUERTO RICO |



| طاعون | إيبولا * | لاسا | حصبة * | التهاب الدماغ الياباني | شيكونجونيا * | زيكا | جدري القردة * | كورونا | حمى الوادي المتصدع * | دنج * | شلل الاطفال * | كوليرا * | سحائي | ملاريا | حمى صفراء * | 20 / 2020 |
|-------|----------|------|--------|------------------------------|-----------------|------|------------------|--------|----------------------------|----------|------------------|----------|-------|--------|----------------|---------------------------------------------|
| | | | | | | | | √ | | | | | | | | قطر QATAR |
| | | | | √ | | | | | | | | | | √ | | جمهورية كوريا الجنوبية REPUBLIC OF KOREA |
| | | | | | | | | | | | | | | | | جمهورية مولدوفا REPUBLIC OF MOLDOVA |
| | | | | | √ | | | | | | | | | | | رينيون REUNION |
| | | | √ | | | | | | | | | | | | | رومانيا ROMANIA |
| | | | | | | | | | | | | | | √ | | الإتحاد الروسي RUSSIAN FEDERATION |
| | | | | | | √ | | | | | | | | √ | √ | رواندا RWANDA |
| | | | | | | √ | | | | | | | | | | سبا SABA |
| | | | | | √ | | | | | | | | | | | سانت بارتيليمي SAINT BARTHELEMY |
| | | | | | | | | | | | | | | | | سانت هيلينا SAINT HELENA |
| | | | | | √ | √ | | | | | | | | | | سانت كيتس ونيفيس SAINT KITTS AND NEVIS |
| | | | | | √ | √ | | | | | | | | | | سانت لوسيا SAINT LUCIA |
| | | | | | √ | √ | | | | | | | | | | سانت مارتن SAINT MARTIN |



| طاعون | إيبولا * | لإسا | حصبية * | التهاب الدماغ الياباني | شيكونجونيا * | زيكا | جدري القردة * | كورونا | حمى الوادي المتصدع * | دنج * | شلل الاطفال * | كوليرا * | سحائي | ملاريا | حمى صفراء * | 20 / 2020 |
|-------|----------|------|---------|------------------------------|-----------------|------|------------------|--------|----------------------------|----------|------------------|----------|-------|--------|----------------|--------------------------------------------------------------------|
| | | | | | | | | | | | | | | | | سانت بيير وميكلون SAINT PIERRE AND MIQUELON |
| | | | | | √ | √ | | | | | | | | | | سانت فنسنت وجزر جرينادين SAINT VINCENT AND THE GRENADINES |
| | | | | | √ | √ | | | | | | | | | | ساموا SAMOA |
| | | | | | | | | | | | | | | | | سان مارينو SAN MARINO |
| | | | | | | | | | | | | | | √ | | ساوتوم وبرنسيب SAO TOME AND PRINCIPE |
| | | | | | √ | | | √ | | √ | | | | √ | | المملكة العربية السعودية SAUDI ARABIA |
| | | | | | √ | √ | | | | √ | | | √ | √ | √ | السنغال SENEGAL |
| | | | | | | | | | | | | | | | | صربيا SERBIA |
| | | | | | √ | | | | | | | | | | | سيشيل SEYHELLES |
| | | | | | √ | √ | √ | | | | | | | √ | √ | سيراليون SIERRA LEONE |
| | | | √ | √ | √ | √ | | | | √ | | | | | | سنغافورة SINGAPORE |
| | | | | | | √ | | | | | | | | | | سينت أوستاتيوس SINT EUSTATIUS |
| | | | | | √ | √ | | | | | | | | | | سينت مارتن SINT MAARTEN |



| طاعون | إيبولا * | لإسا | حصبية * | التهاب الدماغ الياباني | شيكونجونيا * | زيكا | جدري القردة * | كورونا | حمى الوادي المتصدع * | دنج * | شلل الاطفال * | كوليرا * | سحائي | ملاريا | حمى صفراء * | 20 / 2020 |
|-------|----------|------|---------|------------------------------|-----------------|------|------------------|--------|----------------------------|----------|------------------|----------|-------|--------|----------------|-----------------------------------------------------|
| | | | | | | | | | | | | | | | | سلوفاكيا SLOVAKIA |
| | | | | | | | | | | | | | | | | سلوفينيا SLOVENIA |
| | | | | | | √ | | | | | | | | √ | | جزر سليمان SOLOMON ISLANDS |
| | | | | | √ | | | | | | √ | √ | | √ | √ | الصومال SOMALIA |
| | | | | | √ | | | | | | | | | √ | | جنوب أفريقيا SOUTH AFRICA |
| | | | | | | √ | | | | | | √ | √ | √ | √ | جنوب السودان SOUTH SUDAN |
| | | | | | √ | | | | | √ | | | | | | اسبانيا SPAIN |
| | | | | √ | √ | | | | | √ | | | | | | سيريلانكا SRI LANKA |
| | | | | | √ | √ | | | √ | √ | | √ | √ | √ | √ | السودان SUDAN |
| | | | | | √ | √ | | | | | | | | √ | √ | سورينام SURINAME |
| | | | | | | | | | | | | | | √ | | سوازيلاند SWAZILAND |
| | | | | | | | | | | | | | | | | السويد SWEDEN |
| | | | | | | | | | | | | | | | | سويسرا SWITZERLAND |
| | | | | | | | | √ | | | | | | | | الجمهورية العربية السورية (SYRIAN ARAB REPUBLIC) |
| | | | | | | | | | | | | | | √ | | تاجيكستان TAJIKISTAN |



| طاعون | إيبولا * | لإسا | حصبية * | التهاب الدماغ الياباني | شيكونجونيا * | زيكا | جدري القردة * | كورونا | حمى الوادي المتصدع * | دنج * | شلل الاطفال * | كوليرا * | سحائي | ملاريا | حمى صفراء * | 20 / 2020 |
|-------|----------|------|---------|------------------------------|-----------------|------|------------------|--------|----------------------------|----------|------------------|----------|-------|--------|----------------|---------------------------------------------------------------------------------------------|
| | | | √ | √ | √ | √ | | | | √ | | | | √ | | تايلاند THAILAND |
| | | | | | | | | | | | | | | | | جمهورية مقدونيا البيوغوسلافية السابقة THE FORMER YUGOSLAV) (REPUBLIC OF MACEDONIA |
| | | | | √ | √ | √ | | | | | | | | √ | | تيمور الشرقية TIMOR-LESTE |
| | | | | | | √ | | | | | | | √ | √ | √ | توجو TOGO |
| | | | | | √ | | | | | | | | | | | توكيلاو TOKELAU |
| | | | | | √ | √ | | | | | | | | | | تونجا TONGA |
| | | | | | √ | √ | | | | | | | | | √ | ترينداد وتوباغو TRINIDAD AND TOBAGO |
| | | | | | | | | | | | | | | | | تريستان TRISTAN DA CUNHA |
| | | | | | | | | | | | | | | | | تونس TUNISIA |
| | | | | | √ | √ | | | | | | | | | | توركس وكايكوس TURKS AND CAIGOS |
| | | | √ | | | | | | | | | | | | | تركيا TURKEY |
| | | | | | | | | | | | | | | | | تركمانستان TURKMENISTAN |
| | | | | | | | | | | | | | | | | توفالو TUVALU |
| | √ | | √ | | √ | √ | | | | | | √ | √ | √ | √ | اوغندا UGANDA |



| طاعون | إيبولا * | لأسا | حصبة * | التهاب الدماغ الياباني | شيكونجونيا * | زيكا | جدري القردة * | كورونا | حمى الوادي المتصدع * | دنج * | شلل الاطفال * | كوليرا * | سحائي | ملاريا | حمى صفراء * | 20 / 2020 |
|-------|----------|------|--------|------------------------------|-----------------|------|------------------|--------|----------------------------|----------|------------------|----------|-------|--------|----------------|----------------------------------------------------------------------|
| | | | √ | | | | | | | | | | | | | اوكرانيا UKRAINE |
| | | | | | | | | √ | | | | | | | | الإمارات العربية المتحدة (UNITED ARAB EMIRATES) |
| | | | √ | | | | | | | | | | | | | المملكة المتحدة (UNITED KINGDOM) |
| | √ | | √ | | √ | √ | | | | √ | | √ | √ | √ | √ | جمهورية تنزانيا المتحدة UNITED REPUBLIC OF) (TANZANIA |
| | | | √ | | √ | | | | | | | | | | | الولايات المتحدة الأمريكية UNITED STATES OF AMERICA |
| | | | | | √ | √ | | | | | | | | | | جزر فيرجن VIRGIN ISLANDS |
| | | | | | | | | | | | | | | | | أوروغواي URUGUAY |
| | | | √ | | | | | | | | | | | √ | | أوزبكستان UZBEKISTAN |
| | | | | | | | | | | | | | | √ | | فانواتو VANUATU |
| | | | | | √ | √ | | | | | | | | √ | √ | فنزويلا "جمهورية بوليفارية" BOLIVARIAN" VENEZUELA" REPUBLIC |
| | | | | √ | √ | √ | | | | √ | | | | √ | | فيتنام VIET NAM |
| | | | | | | | | | | | | | | | | جزيرة واك WAKE ISLAND |
| | | | | | | | | | | | | | | | | واليس وفوتونا WALLIS AND FUTUNA |



| طاعون | إيبولا * | لأسا | حصبية * | التهاب الدماغ الياباني | شيكونجونيا * | زيكا | جدري القردة * | كورونا | حمى الوادي المتصدع * | دنج * | شلل الأطفال * | كوليرا * | سحائي | ملاريا | حمى صفراء * | 20 / 2020 |
|-------|----------|------|---------|------------------------------|-----------------|------|------------------|--------|----------------------------|----------|------------------|----------|-------|--------|----------------|----------------------|
| | | | | | √ | | | √ | | √ | | √ | | √ | | اليمن YEMEN |
| | | | | | | | | | | | | √ | | √ | √ | زامبيا ZAMBIA |
| | | | | | √ | | | | | | | √ | | √ | | زيمبابوي ZIMBABWE |



الإجراءات الصحية الوقائية

إصدار يناير 2020

الإجراءات الصحية الوقائية

أولاً: الأمراض التي تنتقل عن طريق ناقلات الأمراض :

مرض الحمي الصفراء

- تعريف المرض :** مرض نزفي حاد ينتقل للإنسان عن طريق لدغ البعوضة المصابة .
- الأعراض :** إرتفاع في درجة الحرارة - صداع - رعشة - عرق غزير - ألم في العضلات - أعياء شديد - كحة - قيئ - إسهال - طفح جلدي - نزيف من الفم والأنف.
- فترة الحضانة :** 3-6 أيام.

الإجراءات الوقائية حيال المغادرين إلى الدول الموبوءة بمرض الحمي الصفراء (إرجع إلي القائمة الموضوعة):

1. يجب علي المسافرين إلي البلاد الموبوءة بالحمي الصفراء التطعيم بطعم الحمي الصفراء قبل السفر بعشرة أيام بمراكز التطعيم الدولية والحصول علي شهادة التطعيم الدولية (تبدأ صلاحيتها بعد عشرة أيام من تاريخ التطعيم وتسري مدي الحياة).

2. يتم الإلتزام بالتعليمات الواجبة للوقاية من لدغ البعوض . (إنظر كارت الإرشادات الخاص بذلك)

الإجراءات الوقائية حيال القادمين من الدول الموبوءة بمرض الحمي الصفراء :

1. تطلب الشهادة الدولية للتطعيم ضد مرض الحمي الصفراء للمسافرين أكثر من 9 أشهر من العمر للقادمين من الدول الموبوءة بمرض الحمي الصفراء .
2. تطلب الشهادة الدولية للتطعيم ضد مرض الحمي الصفراء من الركاب العابرين ترانزيت أكثر من 12 ساعة عبر مطار في بلد موبوءة بمرض الحمي الصفراء .
3. في حالة عدم تقديم شهادة التطعيم الدولية السارية سوف يخضع القادم لإجراء الحجر الصحي لمدة 6 أيام من تاريخ سفر الراكب من الدول الموبوءة بمرض الحمي الصفراء .
4. في حالة تقديم شهادة تطعيم دولية لم ينقضي عليها 10 أيام(غير سارية) سوف يخضع القادم لإجراء الحجر الصحي للمدة المتبقية لإكمال سريان الطعم وشهادة التطعيم .

حمي الدنج

تعريف المرض : مرض فيروسي ينتقل عن طريق لدغ البعوضة المصابة للإنسان.

الأعراض : إرتفاع درجة الحرارة - طفح - نزيف.

فترة الحضانة : 3-14 يوم.

الإجراءات الوقائية حيال المغادرين إلى الدول الموبوءة بحمي الدنج :

لايوجد تطعيمات ولكن يتم الإلتزام بالتعليمات الواجبة للوقاية من لدغ البعوض . (إنظر كارت الإرشادات الخاص بذلك)

الإجراءات الوقائية حيال القادمين من الدول الموبوءة بحمي الدنج.

لا تطلب شهادة تطعيم دولية من القادمين من الدول الموبوءة بحمي الدنج ويتم مناظرتهم عند الوصول .

فيروس زيكا

تعريف المرض : مرض فيروسي ينتقل عن طريق لدغ البعوضة المصابة للإنسان.

الأعراض : ارتفاع درجة الحرارة - طفح جلدي - إحمرار ملتحمة العين - آلام بالعضلات والمفاصل - صداع - ضعف عام.

فترة الحضانة : 2-14 يوم.

الإجراءات الوقائية حيال المغادرين إلى الدول الموبوءة بفيروس زيكا.

1. يجب تأجيل سفر السيدات الحوامل حرصاً علي سلامة الأجنة وفي حالة الضرورة القصوي يتم الإلتزام بالتعليمات الواجبة للوقاية من لدغ البعوض (إنظر كارت الإرشادات الخاص بذلك).

الإجراءات الوقائية حيال القادمين من الدول الموبوءة بفيروس زيكا.

لا تطلب شهادة تطعيم دولية من القادمين من الدول الموبوءة بفيروس زيكا.

فيروس تشيكونجونيا

التعريف بالمرض : الشيكونجونيا مرض فيروسي ينتقل عن طريق لدغ البعوض المصابة للإنسان.

الأعراض : حمي وآلاماً مبرحة في المفاصل فضلاً عن الآلام العضلية والصداع والتقيؤ والتعب والطفح الجلدي.

فترة الحضانة : 12 يوم.

الإجراءات الوقائية حيال المغادرين إلى الدول الموبوءة بفيروس تشيكونجونيا.

لا يوجد تطعيمات ولكن يتم الإلتزام بالتعليمات الواجبة للوقاية من لدغ البعوض (إنظر كارت الإرشادات الخاص بذلك)

مرض الملاريا

تعريف المرض : مرض طفيلي ينتقل للإنسان عن طريق لدغ البعوضة المصابة .

الأعراض : ارتفاع في درجة الحرارة - صداع - رعشة - عرق غزير - ألم في العضلات - إعياء شديد - كحة - قيء.

فترة الحضانة : 10-30 يوم كما يمكن ان تظهر اعراض المرض في خلال عام من العودة من مناطق الملاريا .

الوقاية من مرض الملاريا هو مزيج من إجراءات الوقاية الشخصية للحماية من لدغ البعوض والوقاية الكيميائية معاً حيث يتم تحديد الوقاية الكيميائية حسب حالة المسافرين الصحية ووجهة سفره علماً بأن الوقاية الكيميائية لاتعني الحماية الكاملة من مرض الملاريا.

الإجراءات الوقائية حيال المغادرين إلى الدول الموبوءة بمرض الملاريا :

1. الجدول التالي موضحاً بعض الأدوية التي تستخدم كوقاية كيميائية لمرض الملاريا .

2. يتم الإلتزام بالتعليمات الواجبة للوقاية من لدغ البعوض (إنظر كارت الإرشادات الخاص بذلك)

الإجراءات الوقائية حيال القادمين من الدول الموبوءة بمرض الملاريا:

1. لا تطلب شهادة تطعيم من القادمين من بلاد موبوءة بالملاريا عند قدومهم إلي جمهورية مصر العربية ويتم

مناظرة القادمين في منافذ الدخول .

| الأدوية المستخدمة في الوقاية من الملاريا | | | | |
|----------------------------------------------|-----------------------------------------------------------------------|------------------------------------------------------------------------------------------------|-------------------------------------------------------------------------------------------------------------------------------------------------------------------------------------------------------------------------------------------------------------------------------------------------------------------------------------------------------------------------------------------------------------------------------------------------------------|--------------------------------------------------------------------------------------------------------------------------------------------------------------------------------------------------------------------------------------------------------------------------------------------------------------------------------------------------------------------------------------------------------------------------------------------------------------------------------------------------------------------------------------------------------------------------|
| الدواء | الاستخدام | جرعة البالغين | جرعة الاطفال | ملاحظات |
| دوكسى سيكلين Doxycycline | يستخدم للوقاية من الملاريا في جميع المناطق المتأثرة بالمرض | 100 مجم بالفم ، قرص واحد يومياً | أكبر من 8 سنوات : 2.2 مجم/كجم بحد أقصى جرعة البالغين 100 مجم/يومياً . | <ul style="list-style-type: none"> يوصى بتناول العقار من يوم إلى يومين قبل السفر إلى المناطق المتأثرة بالمرض . يتم تناوله يومياً في نفس الوقت أثناء الإقامة في المنطقة المتأثرة بالمرض ولمدة 4 أسابيع بعد المغادرة . لا يستخدم مع الأطفال أقل من 8 سنوات والنساء الحوامل . |
| مفلوكين Mefloquine | يستخدم للوقاية في المناطق التي بها ملاريا غير مقاومة للمفلوكين | (250 مجم) بالفم قرص مرة واحدة اسبوعياً | <ul style="list-style-type: none"> أقل من وزن 9 كجم : (5 مج / كج) من وزن الجسم عن طريق الفم ، مرة واحدة في الأسبوع . من 9 إلى 19 كجم : 4/1 قرص ، مرة واحدة /اسبوعياً من 19 إلى 30 كجم : 2/1 قرص مرة واحدة / اسبوعياً من 30 إلى 45 كجم : 4/3 قرص مرة واحدة / اسبوعياً أكثر من 45 كجم : 1 قرص مرة واحدة اسبوعياً | <ul style="list-style-type: none"> يوصى بتناول العقار 1 إلى 2 أسبوع قبل السفر إلى المناطق المتأثرة بالمرض . يتم تناوله أسبوعياً في نفس اليوم من الأسبوع أثناء الإقامة في المنطقة المتأثرة بالأمراض ولمدة 4 أسابيع بعد العودة . لا يستخدم مع المسافرين الذين يعانون من الحساسية للميفلوكين أو المركبات ذات الصلة (الكينين ، الكينيدين) ومع الأشخاص الذين يعانون من أمراض نفسية (الاكتئاب ، اضطرابات نفسية ، تشنجات ، فصام ، ...). لا ينصح به للمسافرين الذين يعانون من مشاكل في القلب (خاصة مايتعلق باضطرابات بكهربية القلب) . |
| كلوروكين Choloroquine | يستخدم للوقاية فقط في المناطق التي بها ملاريا الغير مقاومة للكلوروكين | (500 مجم) بالفم ، قرص مرة واحدة اسبوعياً | (8.3 مجم/كجم) بالفم ، مرة واحدة اسبوعياً ، بحد أقصى جرعة الكبار 500 مجم . | <ul style="list-style-type: none"> يوصى بتناول العقار من 1-2 أسابيع قبل السفر إلى المناطق المتأثرة بالمرض . يتم تناوله أسبوعياً في نفس اليوم من الأسبوع أثناء الإقامة في المنطقة المتأثرة بالمرض ولمدة 4 أسابيع بعد المغادرة . لا ينصح به مع المسافرين المصابون بالصدفية |
| اتوفاكون- بروجوانيل Atovaquone- proguanil | يستخدم للوقاية من الملاريا في جميع المناطق المتأثرة بالمرض | أقراص للبالغين بالفم تحتوي على :250 مج اتوفاكون و 100مج هيدروكلوريد البرجوانيل قرص واحد يومياً | <ul style="list-style-type: none"> أقراص الأطفال تحتوي على 62.5 مجم اتوفاكون و 25 مجم هيدروكلوريد البروجوانيل . الأطفال من 5 إلى 8 كجم (2/1 قرص يومياً) الإطفال أكثر من 8 إلى 10 كجم (4/3 قرص يومياً) الأطفال أكثر من 10 إلى 20 كجم (1 قرص يومياً) الأطفال أكثر من 20 إلى 30 كجم (2 قرص يومياً) الأطفال أكثر من 30 إلى 40 كجم (3 قرص يومياً) أكثر من 40 كجم (1 قرص للبالغين يومياً) | <ul style="list-style-type: none"> يوصى بتناول العقار من يوم إلى يومين قبل السفر إلى المناطق المتأثرة بالملاريا . يتم تناوله يومياً في نفس الوقت اثناء الإقامة ولمدة 7 أيام بعد المغادرة . لا يستخدم مع المسافرين الذين يعانون من القصور الكلوي الحاد . يتم تناوله مع الطعام أو مشروب الحليب . لا يوصى به للوقاية مع الأطفال الذين يقل وزنهم عن 5 كجم ، والنساء الحوامل ، والمرضعات للاطفال الذين يقل وزنهم عن 5 كجم . |

إلتهاب الدماغ الياباني

تعريف المرض : مرض فيروسي ينتقل عن طريق لدغ البعوضة المصابة للإنسان.
الأعراض : تكون معظم حالات العدوي خفيفة (حمي وصداع) أو غير مصحوبة بأعراض ؛ هناك حالة واحدة في كل 250 حالة تؤدي إلي إصابة وخيمة تتسم ب(حمي_صداع_ تيبس رقبة _توهان_ غيبوبة_نوبات وشلل تشنجي)
فترة الحضانة : 5-15 يوم.

الإجراءات الوقائية حيال المغادرين إلي الدول الموبوءة بالتهاب الدماغ الياباني :
يتم الإلتزام بالتعليمات الواجبة للوقاية من لدغ البعوض . (إنظر كارت الإرشادات الخاص بذلك)
الإجراءات الصحية الوقائية حيال القادمين من الدول الموبوءة بالتهاب الدماغ الياباني.
لا تطلب شهادة تطعيم دولية من القادمين من الدول الموبوءة بالتهاب الدماغ الياباني.

ثانيا : الامراض المنقولة عن طريق الماء والغذاء.

مرض الكوليرا

تعريف المرض : مرض معوي جرثومي حاد ينتقل للإنسان عن طريق الطعام أو الشراب الملوث.
الأعراض : بدء فجائي وبراز مائي غزير (براز شبيه بماء الأرز) - غثيان - قيئ غزير - إعياء شديد .
فترة الحضانة : من ساعتان إلي 5 أيام.

الإجراءات الوقائية حيال المغادرين إلي الدول الموبوءة بمرض الكوليرا.

1. ينصح بالتطعيم بطعم الكوليرا الفموي جرعتين بينهما 14 يوم قبل السفر للدول الموبوءة بالكوليرا طبقاً للموقف الوبائي الدولي و جدول التطعيمات.

الإجراءات الوقائية أثناء الإقامة بالدول الموبوءة بمرض الكوليرا:

يتم الإلتزام بالإجراءات الصحية الوقائية للأمراض المنقولة عن طريق الماء والغذاء اثناء السفر والمنشورة علي الموقع .

الإجراءات الوقائية حيال القادمين من الدول الموبوءة بمرض الكوليرا :

لا تطلب شهادة تطعيم دولية من القادمين من الدول الموبوءة بالكوليرا وتتم المناظرة عند الوصول وتحرير كارت صحة عامة لمتابعة القادمين في محل إقامتهم لمدة 5 أيام بعد العودة .

مرض شلل الأطفال

تعريف المرض : مرض فيروسي شديد العدوي ينتقل للإنسان عن طريق الطعام أو الشراب الملوث ونادراً ما ينتقل عن طريق الرذاذ .

الأعراض : يتميز ببداية فجائية للشلل الرخو - إرتفاع درجة الحرارة - وعكة صحية - صداع - غثيان - قيئ.

فترة الحضانة : تتراوح ما بين 3_35 يوماً وغالباً من 7-14 يوم.

الإجراءات الوقائية حيال المغادرين إلى الدول الموبوءة بمرض شلل الأطفال.

1. إذا كان السفر لمدة أربعة أسابيع أو أكثر يجب التطعيم بجرعة منشطة من طعم شلل الأطفال الفموي (سابين) قبل السفر بأربعة أسابيع أو جرعة منشطة من طعم السولك ، وإذا لم يتمكن من التطعيم لضيق الوقت يتم تطعيمه عند المغادرة حيث يظل ذلك مفيداً وبخاصة لكثيري السفر، وفي حال السفر للدول المصدرة للفيروس البري أو الفيروس المشتق من الطعم يتم تحرير شهادة دولية للمسافر تفيد التطعيم. (يرجى الرجوع لجدول التطعيمات).

موانع واحتياطات التطعيم : يرجى الرجوع إلى طبيب مكتب التطعيم الدولي .

2. يتم الإلتزام بالإجراءات الصحية الوقائية للأمراض المنقولة عن طريق الماء والغذاء اثناء السفر والمنشورة علي الموقع .

الإجراءات الوقائية حيال القادمين من الدول الموبوءة بمرض شلل الأطفال:

1. تطلب شهادة تطعيم دولية موضحاً بها الحالة التطعيمية ضد شلل الأطفال (التطعيم قبل القدوم بمدة تتراوح ما بين 4 اسابيع إلي 12 شهر علي الاكثر) للقادمين من الدول المصدرة لفيروس شلل الأطفال البري أو المشتق من الطعم.
2. يتم مناظرة جميع القادمين من الدول المصدرة للفيروس أو التي يظهر بها المرض وفقاً للوضع الوبائي الدولي وإتخاذ كافة الإجراءات الوقائية المقررة .

ثالثاً الأمراض المنقولة عن طريق

إستنشاق الرذاذ المتطاير من المرضى أو الإحتكاك بهم أو الأسطح الملوثة:

مرض الإلتهاب السحائي

تعريف المرض : مرض جرثومي حاد ينتقل عن طريق ملامسة إفرازات المريض (أنف - حلق).
الأعراض : إرتفاع في درجة الحرارة _ تصلب في الرقبة _ إضطراب في الوعي_ نزيف تحت الجلد .
فترة الحضانة : 2-10 ايام.

الإجراءات الوقائية حيال المغادرين إلى الدول الموبوءة بمرض الإلتهاب السحائي:

- يجب علي المسافرين إلي الدول الأفريقية المتوطن بها المرض(دول الحزام الأفريقي) والمسافرين إلي المملكة العربية السعودية لأداء فريضة الحج أو العمرة أو العمالة الموسمية العاملة في مناطق الحج التطعيم ضد المرض قبل السفر بعشرة ايام والحصول علي شهادة التطعيم (في حال السفر للسعودية).
- يتم الإلتزام بإجراءات الوقاية الشخصية مثل :
- الحرص علي تغطية الفم بمنديل ورقي عند السعال أو العطس وإلقاؤه مباشرة في سلة المهملات .
- غسل اليدين بالماء والصابون والحفاظ علي النظافة الشخصية .
- تجنب مخالطة المصابين بالفيروس.
- تجنب الأماكن المزدحمة سيئة التهوية .

الإجراءات الوقائية حيال القادمين من الدول الموبوءة بمرض الإلتهاب السحائي :

لا تُطلب شهادة تطعيم دولية من القادمين من دول موبوءة بمرض الإلتهاب السحائي عند قدومهم إلي جمهورية مصر العربية.

فيروس الكورونا

تعريف المرض : مرض فيروسي ينتقل عن طريق التعامل مع الجمال المصابة أو الألبان واللحوم غير المطهية جيداً أو عن طريق إستنشاق الرذاذ المتطاير من الشخص المريض .

الأعراض : إرتفاع درجة الحرارة - سعال - نهجان - ضيق في التنفس - إسهال .

فترة الحضانة : 2-14 يوم .

الإجراءات الوقائية حيال المغادرين إلى الدول الموبوءة بفيروس الكورونا .

يرجى الرجوع إلي كارت الإرشادات الوقائية الخاص بالكورونا المنشور علي الموقع .

الإجراءات الوقائية أثناء الإقامة بالدول الموبوءة بفيروس الكورونا .

يتم الإلتزام بإجراءات الوقاية الشخصية وهي :

1. احرص علي تغطية الفم عند السعال او العطس بمنديل ورقي .
2. اغسل يديك بالماء والصابون وحافظ علي نظافتك الشخصية .
3. تجنب مخالطة المصابين بالفيروس .
4. تجنب ملامسة الحيوانات وخاصة الإبل وإذا كنت تعاني مرضاً مزمناً مثل السكري وأمراض الرئتين او مرضاً يؤثر علي جهازك المناعي .
5. لا تشرب حليب الإبل غير المبستر ولا تأكل لحم الإبل النيئ .

الإجراءات الوقائية حيال القادمين من الدول الموبوءة بفيروس الكورونا .

لا تطلب شهادة تطعيم دولية من القادمين من الدول الموبوءة بفيروس الكورونا ويتم مناظرة جميع القادمين من الدول الموبوءة وتحرير كارت الصحة العامة لمتابعة القادمين في محل إقامتهم لمدة 14 يوم .

مرض الحصبة

التعريف بالمرض : الحصبة هو مرض فيروسي حاد شديد العدوي ينتقل عن طريق الرذاذ المتطاير من الشخص المصاب أو ملامسة إفرازات الشخص المصاب .

الأعراض : الحمي والطفح الجلدي مع رشح في الأنف وإلتهاب بالملتحمة والكحة كما يتميز بوجود بقع بيضاء علي الغشاء المخاطي للفم ويظهر الطفح الجلدي عادة في اليوم الرابع من زوال الحمي .

فترة الحضانة : 14 يوم .

الإجراءات الوقائية حيال القادمين من الدول الموبوءة بمرض الحصبة

لا تطلب شهادة تطعيم دولية من القادمين من الدول الموبوءة بمرض الحصبة ويتم مناظرة جميع القادمين من الدول الموبوءة وتحرير كارت الصحة العامة حال وجود حالة إشتباه لمتابعة القادمين في محل إقامتهم لمدة 14 يوم .

مرض حمى الوادي المتصدع

التعريف بالمرض : مرض فيروسي حاد ينتقل للإنسان إما عن طريق لدغ البعوض المصاب أو الإختلاط المباشر بالحيوانات المصابة أو تناول اللحوم الغير مطهيه جيداً او المنتجات المصنعة من الحيوانات المصابة.
الأعراض : أعراض إلتهاب المخ (وتحدث في الأسبوع الأول إلى الرابع من بداية ظهور الأعراض الأولية) ، ثم صفراء (يرقان) يليها أعراض نزفية مثل قئ مدمم أو نزيف تحت الجلد (وتحدث في اليوم الثاني إلي اليوم الرابع من بداية ظهور الأعراض الأولية) ، ثم احتقان العينين مع تدهور في الرؤية تبدأ من ضعف إلي فقدان البصر (وتحدث في الإسبوع الأول إلي الثالث من بداية ظهور الأعراض الأولية).
فترة الحضانة : 6 أيام.

الإجراءات الوقائية حيال القادمين من الدول الموبوءة بحمى الوادي المتصدع :

لا تطلب شهادة تطعيم دولية من القادمين من الدول الموبوءة بالمرض ؛ يتم الإلتزام بالتعليمات الواجبة للوقاية من لدغ البعوض (إنظر كارت الإرشادات الخاص بذلك).

فيروس الإيبولا

تعريف المرض : مرض فيروسي ينتقل إلي الإنسان من الحيوانات البرية وينتشر بين صفوف التجمعات البشرية عن طريق سريانه من إنسان إلي آخر .
الأعراض : إرتفاع درجة الحرارة - آلام في العضلات - صداع - إلتهاب في الحلق - ضعف عام - قئ - إسهال - طفح جلدي - نزيف خارجي وداخلي .
فترة الحضانة : 2-21 يوم.

الإجراءات الوقائية حيال المغادرين إلي الدول الموبوءة بفيروس الإيبولا:

يجب إتباع التعليمات التالية :

- غسل الأيدي بالماء والصابون والحرص علي النظافة الشخصية .
- تجنب التعامل المباشر مع الدم والسوائل الناتجة عن الحيوانات المريضة (القرود، الشمبانزي، خفاش الفاكهة، الغوريلا) وعدم تناول اللحم النيئ .
- تجنب التعامل المباشر مع الدماء والسوائل الناتجة عن الأشخاص المرضين بالإيبولا .

الإجراءات الوقائية حيال القادمين من الدول الموبوءة بفيروس الإيبولا :

لا تطلب شهادة تطعيم دولية من القادمين من الدول الموبوءة بفيروس الإيبولا ويتم المناظرة عند الوصول وتحرير كارت الصحة العامة للمتابعة الصحية في محل الإقامة لمدة 21 يوم من الوصول.

عند الشعور بأي من الأعراض التالية :

(إرتفاع في درجة الحرارة - صداع - رعشة - عرق غزير - ألم في العضلات - إعياء شديد - كحة - قئ - إسهال - طفح جلدي - نزيف من الفم والأنف) خلال أربع أسابيع من تاريخ القدوم من أي دولة من الدول السابق ذكرها أو أي دولة أخرى في نطاق هذه الدول يجب التوجه إلي أقرب مستشفى حميات للكشف الطبي والإبلاغ عن تاريخ الوصول والدولة القادم منها أو الإتصال بالخط الساخن (105).



قائمة مكاتب التطعيم الدولية بالمحافظات لعام 2020

قائمة مكاتب التطعيم الدولية بالمحافظات لعام 2020

| م | المحافظة | اسم المكتب | عنوان المكتب | رقم تليفون المكتب | اسم مدير المكتب | رقم تليفون المدير | نوع الخدمة المقدمة |
|----|------------|----------------------------------|-----------------------------------------------------|-------------------|--------------------------------|-------------------|-------------------------|
| 1 | القاهرة | مكتب تطعيم الحجر الصحي بالمطار | صالة 1 سفر مطار القاهرة | 22695620 | د/ حازم حسين | 01005624064 | جميع الطعوم الدولية |
| 2 | | مكتب صحة المحكمة | 32ش الحجاز امام محكمة مصر الجديدة | 26339444 | د/إيمان صلاح الدين أحمد | 01016352596 | جميع الطعوم الدولية |
| 3 | | مكتب صحة نصر ثان | الحى السادس خلف مدرسة صفية زغلول | 22636408 | د/ غادة خليفة بيومي | 01000287036 | جميع الطعوم الدولية |
| 4 | | مكتب صحة الشريف | 37ش محمد الهوارى بجوار مترو الخلفاوى - شبرا | ————— | د/ الهام محمود اسماعيل | 01283677225 | جميع الطعوم الدولية |
| 5 | | مكتب صحة المعادى | 71ميدان التعاون - المعادى | 23583381 | د/ مصطفى بسيونى شاهين | 01003824539 | جميع الطعوم الدولية |
| 6 | | مكتب صحة عابدين | 197ش التحرير | 27946501 | د/ محمد البسيونى | 01113177753 | جميع الطعوم الدولية |
| 7 | | مكتب صحة قصر النيل | 7ش رضا من ش المبتديان - السيدة زينب | 23656432 | د/ عمرو حسن أبو زيد | 01060355544 | جميع الطعوم الدولية |
| 8 | | مكتب صحة نصر اول | 14ش عمارات رابعة - طريق النصر | 22613676 | د/ هالة محمد عبدالعزيز | 01142229854 | جميع الطعوم الدولية |
| 9 | | مكتب صحة التجمع الاول | المجاورة العاشرة امام جهاز التجمع - القاهرة الجديدة | 22461906 | د/ مريم عبدالحليم محمد | 01148813377 | جميع الطعوم الدولية |
| 10 | | مكتب صحة الست خضرة | شارع راغب تقاطع شارع برهان - حلوان | 25567079 | د/ صفاء فاروق متولى | 01146855186 | جميع الطعوم الدولية |
| 11 | | مكتب صحة الاسمرات | شارع 9 حى الاسمرات - المقطم | ————— | د/ حنان محمود | 01023431209 | جميع الطعوم الدولية |
| 12 | | مكتب صحة الزاوية القديمة | الزاوية ش محمد الأسمر بجوار مسجد الشيماء | 24248003 | د/ ألفت عبد المقصود عبد الوهاب | 01229562595 | تطعيم حجاج ومعتمرين فقط |
| 13 | | مكتب صحة العباسية | 2ش المستشفى الإيطالى بالعباسية | 26848533 | د/ازهار مقبل محمد | 01060640396 | تطعيم حجاج ومعتمرين فقط |
| 14 | | مكتب صحة المنيل | 15ش إبراهيم باهر زغلول - المنيل | 26419392 | د/ كرم عبد الكريم سيد | 01005263459 | تطعيم حجاج ومعتمرين فقط |
| 15 | | مكتب صحة الأندلس | شارع مؤسسة الزكاه بجوار جراحات اليوم الواحد | 28702827 | د/ شادية خلف محمد | 01125850776 | تطعيم حجاج ومعتمرين فقط |
| 16 | الإسكندرية | مكتب صحة المنذرة | ش ملك حفنى قبلى السكة الحديد - المنذرة | 033257966 | د/ أمل عبدالفتاح توفيق | 01124302343 | جميع الطعوم الدولية |
| 17 | | مكتب صحة سموحة | ش زكى رجب - سموحة | 034293346 | د/ جيهان عادل فكرى | 01223586475 | جميع الطعوم الدولية |
| 18 | | مكتب المراقبة الدولية | 4ش محمد السيد كريم - الجمرك | ————— | د/ ايهاب احمد محمد | 01227972911 | جميع الطعوم الدولية |
| 19 | | مكتب صحة العامرية | ش القسم بجوار مستشفى العامرية | 03448652 | د/ محمد ابوالفتوح الصياد | 01090759839 | جميع الطعوم الدولية |
| 20 | | وحدة العجمى البحرية | الهاتفويل - بجانب نقطة شرطة فوزى معاذ | ————— | د/ وفاء حمدنى عامر | 01280807117 | جميع الطعوم الدولية |
| 21 | | الحجر الصحي بميناء اسكندرية | باب جمرك 1 - ميناء اسكندرية | 034808902 | د/ مصطفى حجازى مصطفى | 01223577345 | جميع الطعوم الدولية |
| 22 | بورسعيد | مكتب التطعيم الدولى بالحجر الصحي | ش السواحل وابو الحسن المجمع الطبى - حى العرب | 0663228651 | د/ بسمة محمود عثمان | 01270710822 | جميع الطعوم الدولية |
| 23 | | مكتب صحة بورسعيد أول | شارع النهضة ومجد على | 0663238065 | د/ السيد على هريدى | 01090114891 | تطعيم حجاج ومعتمرين فقط |
| 24 | السويس | مكتب الحجر الصحي ببورتوفيق | باب 9 بورتوفيق | 0623191182 | د/ إيمان مصطفى محمد | 01223701432 | جميع الطعوم الدولية |



| م | المحافظة | اسم المكتب | عنوان المكتب | رقم تليفون المكتب | اسم مدير المكتب | رقم تليفون المدير | نوع الخدمة المقدمة |
|----|-------------|-------------------------|--------------------------------------------------------------|-------------------|----------------------------|-------------------|-------------------------|
| 25 | الاسماعيلية | مكتب صحة السبع بنات | ش محمد على / المحطة القديمة | 0643930240 | د/ احمد القاسمى | 01024395180 | جميع الطعوم الدولية |
| 26 | | مكتب صحة القصاصين | القصاصين الجديدة بجانب المستشفى | 0643440022 | د/ ثروت محمد جبر | 01146472548 | تطعيم حجاج ومعتمرين فقط |
| 27 | دمياط | مكتب صحة اول دمياط | مقر موقت داخل مركز صحة الاسرة بحى ثالث بجوار الاسعاف | _____ | د/ عبير محمد مصطفى | 01098578119 | جميع الطعوم الدولية |
| 28 | | مكتب صحة الزرقا | مدينة الزرقا - كوبرى المركز بجوار المحكمة - اعلى مكتب البريد | 0573850539 | د/ محمد أشرف حامد | 010052523552 | جميع الطعوم الدولية |
| 29 | | مكتب الحجر الصحي بدمياط | ميناء دمياط البحرى | 0572290938 | د/ سارة عبدالحكيم بدوى | 01005399131 | جميع الطعوم الدولية |
| 30 | | مكتب دمياط الجديدة | المركز الطبى العام - خلف كلية التربية بدمياط الجديدة | _____ | د/ جيهان فريد حسن | 01063218090 | جميع الطعوم الدولية |
| 31 | الدقهلية | مكتب صحة ثان المنصورة | ش عزيز متفرع من ش المديرية القديم - المنصورة | 0502312301 | د/ نهى الزينى فرحات | 01011456627 | جميع الطعوم الدولية |
| 32 | | مكتب صحة ميت غمر | ش احمد ماهر مبنى الاسعاف الدور الثانى - ميت غمر | 0506903632 | د/ ايمن عمر نصير | 01224390500 | تطعيم حجاج ومعتمرين فقط |
| 33 | | مكتب صحة الجمالية | ش البحر بجوار مجلس المدينة - الجمالية | 0507732646 | د/ طارق العيسوى | 01112595715 | تطعيم حجاج ومعتمرين فقط |
| 34 | | مكتب صحة بلقاس | عزبة جاد داخل مستشفى المركزى - بلقاس | 0502781591 | د/ ياسر ذكى عبدالوهاب | 01094717111 | تطعيم حجاج ومعتمرين فقط |
| 35 | | مكتب صحة السنبلوين | السواعة - ش مصطفى كامل | 0506690149 | د/ جورجيت معوض سعد | 01001055807 | تطعيم حجاج ومعتمرين فقط |
| 36 | | مكتب صحة دكرنس | مبنى مستشفى دكرنس الدور الثالث | 0507475541 | د/ مصباح محى الدين احمد | 01006776680 | تطعيم حجاج ومعتمرين فقط |
| 37 | | مكتب صحة اول الزقازيق | ش الورش قسم النحال - الزقازيق | 0552284168 | د/ سامى جرجس ت كلا جرجس | 01222703638 | جميع الطعوم الدولية |
| 38 | الشرقية | المركز الطبى بالحسينية | مدينة الحسينية | 0552778485 | د/ محمد محمد على اسماعيل | 01222968405 | تطعيم حجاج ومعتمرين فقط |
| 39 | | مكتب صحة منيا القمح اول | مدينة منيا القمح | _____ | د/ محمد حسنى الصادق | 01095251749 | تطعيم حجاج ومعتمرين فقط |
| 40 | | مكتب صحة اول بلبيس | مدينة بلبيس | 0552853173 | د/ محمود عزوز نصر | 01020469295 | تطعيم حجاج ومعتمرين فقط |
| 41 | | مركز طبى اول أبو كبير | مدينة أبو كبير | 0553510266 | د/ تامر عبد المعطى أحمد | 0108636797 | تطعيم حجاج ومعتمرين فقط |
| 42 | | مركز طبى كفر صقر | بجوار مساكن الأربعين أمام المطافى | 0553188539 | د/ بركسان محمد محمد | 01008663688 | تطعيم حجاج ومعتمرين فقط |
| 43 | | مركز طبى القتايات | شارع العمدة بجوار مسجد العمدة | 0552636541 | د/ هانى سمير زكى | 01020399778 | تطعيم حجاج ومعتمرين فقط |
| 44 | | مكتب صحة ديرب نجم | مدينة ديرب نجم | _____ | د/ ننسى إبراهيم الدسوقى | 01227730280 | تطعيم حجاج ومعتمرين فقط |
| 45 | | مكتب صحة فاقوس اول | المنيا المكرم خلف معهد الآثار | 055392137 | د/ نسرین محمد السيد | 01060401682 | تطعيم حجاج ومعتمرين فقط |
| 46 | | مركز طبى 46 بالعاشر | مركز طبى 46 أمام معهد إعتدال مبروك الأزهرى | 0554376337 | د/ رباب فرج محمد | 01014013518 | تطعيم حجاج ومعتمرين فقط |
| 47 | | مركز طبى أبو حماد | شارع الشيخ حماد بجوار المحكمة | _____ | د/ هويدة محمد محمد إبراهيم | 01154743037 | تطعيم حجاج ومعتمرين فقط |



| م | المحافظة | اسم المكتب | عنوان المكتب | رقم تليفون المكتب | اسم مدير المكتب | رقم تليفون المدير | نوع الخدمة المقدمة | |
|----|-------------------------------------|----------------------------|--------------------------------------------------------|-------------------------------------------------------|---------------------------|--------------------------------|-------------------------|-------------------------|
| 48 | القليوبية | مكتب صحة بنها رابع | المركز الطبي العام بينها - امام مستشفى التعليمى - بنها | 0133243061 | د/ مجدى السيد نصار | 01282233565 | جميع الطعوم الدولية | |
| 49 | | مكتب صحة حجازى (شبراغرب) | حجازى - شارع المعهد الدينى بجوار محكمة شبرا غرب | ———— | د/ فهمى احمد فهمى | 01277191234 | جميع الطعوم الدولية | |
| 50 | | المركز الطبي بكفر شكر | الطريق السريع بنها المنصورة الإدارة الصحية بكفر شكر | 0132517445 | د/ محمد أحمد العيسوى | 1020815363 | تطعيم حجاج ومعتمرين فقط | |
| 51 | | مركز طبي الشباب | العبور إسكان الشباب 100 متر | ———— | د/ صباح فراج | 01210113367 | تطعيم حجاج ومعتمرين فقط | |
| 52 | | مركز طبي الخانكة اول | المثلث الخانكة | ———— | د/ هادى رمضان | 01069286486 | تطعيم حجاج ومعتمرين فقط | |
| 53 | | مركز طبي الخصوص | الخصوص | ———— | د/ محمد عطية | 01068764238 | تطعيم حجاج ومعتمرين فقط | |
| 54 | | مركز طبي بهتيم ثانى | الشارع الجديد طريق بهتيم | 0248248396 | د/ خالد حمزة | 01003113914 | تطعيم حجاج ومعتمرين فقط | |
| 55 | | المركز الطبي بشبين القناطر | شارع المستشفى الأميرى | ———— | د/ وفاء الطوخى أبو العزم | 01098897004 | تطعيم حجاج ومعتمرين فقط | |
| 56 | | مركز طبي طوخ | مجلس مدينة طوخ | 022460112 | د/ محمد فرج عبد العظيم | 01208584374 | تطعيم حجاج ومعتمرين فقط | |
| 57 | | مكتب صحة القناطر خيرية أول | بجوار مستشفى القناطر الخيرية المركزى | 0242188665 | د/ رشا عبد الحميد أحمد | 01011113497 | تطعيم حجاج ومعتمرين فقط | |
| 58 | | مركز طبي قلوب المحطة | بجوار مستشفى رمد قلوب | 0242156760 | د/ هند فراج على | 01018673274 | تطعيم حجاج ومعتمرين فقط | |
| 59 | | كفر الشيخ | مكتب صحة كفر الشيخ اول | المركز الطبي العام بجوار الرقابة الادارية - كفر الشيخ | 0473232845 | د/ سناء محمد سعد حنيش | 01022243232 | جميع الطعوم الدولية |
| 60 | | | مكتب صحة دسوق أول | دسوق أرض محرم خلف عمر أفندى | 0472562639 | د/ أسامة محمد الملا | 01024966329 | تطعيم حجاج ومعتمرين فقط |
| 61 | | | مكتب صحة مطوبس | مطوبس شارع بورسعيد | 0472710503 | د/ علاء الدين عبد العزيز داوود | 01002672184 | تطعيم حجاج ومعتمرين فقط |
| 62 | مكتب صحة الحامول | | الحامول المركز الطبي العام بجوار السجل المدنى | 047381892 | د/ امام داوود محمد على | 01003046599 | تطعيم حجاج ومعتمرين فقط | |
| 63 | مكتب صحة فوه | | فوه بجوار حديقة العائلات | 0472975145 | د/ خالد محمود مفتاح | 01003993797 | تطعيم حجاج ومعتمرين فقط | |
| 64 | مكتب صحة قلين | | مدينة قلين بالمركز الطبي بقلين | 0473400387 | د/ عاصم عبد العال عجور | 01007616644 | تطعيم حجاج ومعتمرين فقط | |
| 65 | مكتب صحة بيلا | | مدينة بيلا بالمركز الطبي بيلا | 0473604529 | د/ احمد مجدى السيد فودة | 01094221333 | تطعيم حجاج ومعتمرين فقط | |
| 66 | مكتب صحة سيدى سالم | | مدينة سيدى سالم بالمركز الطبي بسيدى سالم | 0472416160 | د/ أحمد فرحات العمرى | 01092526026 | تطعيم حجاج ومعتمرين فقط | |
| 67 | المركز الطبي سعيد صحة خامس | | المركز الطبي بشارع سعيد بطنطا | 0403317852 | د/ نشوى عمر | 015555665802 | جميع الطعوم الدولية | |
| 68 | مكتب التطعيم دولى بإدارة المحلة اول | | ديوان الادارة امام عمارات الاوقاف | 0402245805 | د/ شيماء محمود السيد عمر | 01005833064 | جميع الطعوم الدولية | |
| 69 | الغربية | مكتب صحة سمنود | شارع أبو ريشة أمام مركز شباب سمونود | 0402970406 | د/ محمد عادل الصوفانى | 01021611064 | تطعيم حجاج ومعتمرين فقط | |
| 70 | | مكتب صحة ثان السنطة | شارع الجمهورية أسفل الإدارة الصية | 0405477250 | د/ وليد سند سلام | 01000280913 | تطعيم حجاج ومعتمرين فقط | |
| 71 | | مكتب صحة زفتى | شارع أبو الحايب | 0405700457 | د/ مروة بهجت | 01119813727 | تطعيم حجاج ومعتمرين فقط | |
| 72 | | مكتب صحة بإدارة قطور | بمستشفى قطور المركزى | 0402761730 | د/ بهاء الدين الشيخ | 01009293749 | تطعيم حجاج ومعتمرين فقط | |
| 73 | | مكتب صحة أول كفر الزيات | شارع المستشفى القديمة | 0402555327 | د/ خالد عبدالله عبد العال | 01285388818 | تطعيم حجاج ومعتمرين فقط | |
| 74 | | مكتب صحة ثان بسيون | شارع جمال عبد الناصر | 0402731399 | د/ ميرفت سعيد عوض | 01159693911 | تطعيم حجاج ومعتمرين فقط | |

Ministry of Health & Population
Preventive Sector
Central Directorate for Preventive Affairs
General Quarantine Administration



وزارة الصحة والسكان
قطاع الطب الوقائي
الإدارة المركزية للشئون الوقائية
الإدارة العامة للحجر الصحي

| م | المحافظة | اسم المكتب | عنوان المكتب | رقم تليفون المكتب | اسم مدير المكتب | رقم تليفون المدير | نوع الخدمة المقدمة |
|-----|-------------------------|---------------------------------|----------------------------------------------------|-----------------------|----------------------------|-------------------------|-------------------------|
| 75 | الجيزة | مكتب التطعيم الدولى | مجمع المصالح الحكومية - الدور الارضى - الجيزة | 37740763 | د/ ناردين بشرى شحاتة | 1150068644 | جميع الطعوم الدولية |
| 76 | | مكتب صحة الطالبية | 383ش الهرم بجوار حلوانى تكوينكى | 35850429 | د/ سيده احمد ابراهيم | 1223637517 | تطعيم حجاج ومعتمرين فقط |
| 77 | | مركز ميت عقبة | ش السودان بجوار كوبرى عربى - ميت عقبة | ———— | د/ مها خليل ابراهيم | 1111123034 | تطعيم حجاج ومعتمرين فقط |
| 78 | | مكتب صحة كرداسة | بجوار الوحدة المحلية بكرداسة | 37691548 | د/ خالد مرتجى مهنى | 1227289192 | تطعيم حجاج ومعتمرين فقط |
| 79 | | مكتب صحة أكتوبر | مسجد الحصرى الحى 7 - أكتوبر | ———— | د/ منى عطية زكى | 1001193667 | تطعيم حجاج ومعتمرين فقط |
| 80 | | مكتب صحة الحوامدية | كوبرى السهران بالحوامدية | 38124819 | د/ محمد رضوان محمد | 1223511656 | تطعيم حجاج ومعتمرين فقط |
| 81 | | مكتب صحة الباويطى | الباويطى الواحات البحرية | 38471373 | د/ رفعت موسى عبيد | 1229507586 | تطعيم حجاج ومعتمرين فقط |
| 82 | | مكتب صحة أطفح | الطريق العمومى بأطفح القاهرة البحر الأحمر | 38410994 | د/ هاجر محمد عبد الله | 1145015215 | تطعيم حجاج ومعتمرين فقط |
| 83 | | رعاية شمال العياط | إدارة شمال العياط بجوار مستشفى العياط | ———— | د/ احمد نبيل على | 1009317353 | تطعيم حجاج ومعتمرين فقط |
| 84 | | مركز صحى زين | شارع ترعة زنين بولاق الدكرور | ———— | د/ مرسى عبد الله مرسى | 1061265788 | تطعيم حجاج ومعتمرين فقط |
| 85 | | رعاية طفل البدرشين | مدينة البدرشين إدارة البدرشين | ———— | د/ حسام الدين جابر شواط | 1143945071 | تطعيم حجاج ومعتمرين فقط |
| 86 | | مكتب صحة أوشيم | مدينة أوسيم بمبنى الشهر العقارى | ———— | د/ فوزى فتحى أحمد على | 1006199476 | تطعيم حجاج ومعتمرين فقط |
| 87 | | رعاية طفل زايد | مدينة الشيخ زايد الحى الحادى عشر | ———— | د/ ماجدة حلمى عبد الوهاب | 1113464673 | تطعيم حجاج ومعتمرين فقط |
| 88 | | مكتب صحة الصف | مدينة الصف بجوار بنك مصر | ———— | د/ محمد سليمان محمد | 1128524009 | تطعيم حجاج ومعتمرين فقط |
| 89 | وحدة نكلا | نكلا طريق وردان الزراعى | ———— | د/ صلاح محمد حلمى | 1146470414 | تطعيم حجاج ومعتمرين فقط | |
| 90 | المنوفية | مكتب صحة شبين الكوم ثان | ش جمال عبدالناصر - شبين الكوم | 482224574 | د/ عماد صلاح عباس نويشى | 1064794945 | جميع الطعوم الدولية |
| 91 | | مكتب صحة منوف ثان | منوف ش محمد فريد | 483660017 | د/ محمد مغربى الصعيدى | 1092690936 | تطعيم حجاج ومعتمرين فقط |
| 92 | | مركز صحى أشمون | أشمون شارع عبد المنعم رياض | 483442126 | د/ أمانى محمد أحمد | 1063507772 | تطعيم حجاج ومعتمرين فقط |
| 93 | | مكتب صحة السادات | المنطقة الرابعة بجوار التأمين الصحى | 482606603 | د/ عبد المجيد محمود القط | 1004284780 | تطعيم حجاج ومعتمرين فقط |
| 94 | البحيرة | المركز الطبى بناصر | ش الشونة بجوار ادارة مرور دمنهور - دمنهور | 0453347648 | د/ نادية حمدى أحمد إسماعيل | 01147243242 | جميع الطعوم الدولية |
| 95 | | عيادة حى أول العكريشة | العكريشة بجوار مبنى الجوازات بكفر الدوار | ———— | د/ سامية حسن هدهود سالم | 01270797006 | تطعيم حجاج ومعتمرين فقط |
| 96 | | المركز الطبى الحضرى غرب إيتاى | شارع الحرية المتفرع من شارع بورسعيد بإيتاى البارود | 0453433215 | د/ طلال عبد الجليل حلفاية | 01001829733 | تطعيم حجاج ومعتمرين فقط |
| 97 | | الإدارة الصحية ببدر | بدر شارع المدارس مبنى الإدارة الصحية | 0453620375 | د/ صلاح الدين محمد سراج | 01019409001 | تطعيم حجاج ومعتمرين فقط |
| 98 | | المركز الطبى الحضرى برشيد | شارع البحر بجوار إدارة المرور | 0452920209 | د/ رابحة احمد هيكى | 01000428963 | تطعيم حجاج ومعتمرين فقط |
| 99 | | مكتب صحة أبو المطامير | شارع إسكندرية أمام مركز الشباب أبو المطامير | 0452400240 | د/ نجيب عبد الفتاح محمد | 01065062695 | تطعيم حجاج ومعتمرين فقط |
| 100 | | وحدة البلاكوس الصحية بكوم حمادة | عزبة البلاكوس مركز كوم حمادة | 0453680195 | د/ إسلام ممدوح عبد العزيز | 01093028316 | تطعيم حجاج ومعتمرين فقط |
| 101 | مكتب صحة أول بالمحمودية | حى الزهور بالمحمودية | 0452500480 | د/ هانى طلعت أبو طالب | 01210258069 | تطعيم حجاج ومعتمرين فقط | |



| م | المحافظة | اسم المكتب | عنوان المكتب | رقم تليفون المكتب | اسم مدير المكتب | رقم تليفون المدير | نوع الخدمة المقدمة |
|-----|-----------------|----------------------------------|---------------------------------------------------|-------------------|-------------------------------|-------------------|-------------------------|
| 102 | تابع البحيرة | المركز الطبى الحضرى صحة أول أدكو | شارع جمال عبد الناصر بإدكو | _____ | د/ أحمد محمد سنهورى | 01220046385 | تطعيم حجاج ومعتمرين فقط |
| 103 | | المركز الطبى الحضرى بأبو حمص | شارع ناصر بجوار شبكة الكهرباء بأبو حمص | _____ | د/ رشا عوض سالم | 01208848380 | تطعيم حجاج ومعتمرين فقط |
| 104 | | مكتب صحة اول بالدلنجات | شارع الجبانة بالدلنجات | _____ | د/ ممدوح محمد حميدة الزناتى | 01000888274 | تطعيم حجاج ومعتمرين فقط |
| 105 | | مركز رعاية الأمومة والطفولة | الرحمانية شارع الشط بجوار السجل المدنى | _____ | د/ كمال الدين محمد عبد العزيز | 01146036155 | تطعيم حجاج ومعتمرين فقط |
| 106 | المنيا | مكتب صحة المنيا ثالث | ش المجرى بجوار مستشفى الصدر - المنيا | 0862362098 | د/ محمد عبد الرحيم | 01065617538 | جميع الطعوم الدولية |
| 107 | | مكتب صحة ثالث ملوى | ملوى - ش عمر بن الخطاب - جوار قسم شرطة ملوى | 0862643308 | د/ محمد جمال عثمان | 01014909067 | تطعيم حجاج ومعتمرين فقط |
| 108 | | مكتب صحة ثالث مغاغة | مغاغة - ش المدارس - بجوار مستشفى الرمد | _____ | د/ فاروق بشارة أمين | 01271015640 | تطعيم حجاج ومعتمرين فقط |
| 109 | | مكتب صحة ثانى سمالوط | سمالوط - ش بورسعيد طريق مصر أسوان الزراعى | _____ | د/ عاطف حنا لبيب | 01006545419 | تطعيم حجاج ومعتمرين فقط |
| 110 | اسيوط | مكتب صحة اول اسيوط | ش جسر السلطان - داخل مبنى مستشفى حميات اسيوط | 088233302 | د/ عصام فكرى صادق | 01223504110 | جميع الطعوم الدولية |
| 111 | | مركز صحى القوصية | شارع رعاية الطفل | 0884750444 | د/ منى فهمى قريصة | 01282335442 | تطعيم حجاج ومعتمرين فقط |
| 112 | | مركز صحى ديروط | شارع الجلاء داخل ديوان الإدارة الصحية بديروط | 0884770385 | د/ وفاء محمد حسين | 01123239216 | تطعيم حجاج ومعتمرين فقط |
| 113 | | مكتب صحة أبو تيج | طريق اسيوط سوهاج بحرى المساكن الشعبية عمارة رقم 2 | 0882480344 | د/ ممدوح على محمد | 0125453697 | تطعيم حجاج ومعتمرين فقط |
| 114 | سوهاج | مكتب صحة ثالث سوهاج | ش الجبانة - الشهيد - سوهاج | 0932334541 | د/ تريز رضا جاد الرب جندى | 01208388939 | جميع الطعوم الدولية |
| 115 | | مكتب صحة طهطا | شارع صلاح سالم | 09347703120 | د/ جمال احمد احمد عرابي | 01007422032 | تطعيم حجاج ومعتمرين فقط |
| 116 | | مكتب صحة أول بجرجا | شارع البحر | 0934673683 | د/ رامي سيمون عازر | 01226343477 | تطعيم حجاج ومعتمرين فقط |
| 117 | | مكتب صحة البلينا | شارع التحرير | 0934802018 | د/ محمد عبد الظاهر احمد | 01007898947 | تطعيم حجاج ومعتمرين فقط |
| 118 | | مكتب صحة أول أخميم | شارع أحمد ماهر | 0932510426 | د/ احمد فايز طه | 010090901496 | تطعيم حجاج ومعتمرين فقط |
| 119 | | مكتب صحة المنشاه | شارع مستشفى المنشاه المركزى | 0932400466 | د/ طلعت رشدى مهنى | 01119061631 | تطعيم حجاج ومعتمرين فقط |
| 120 | قنا | مكتب صحة قنا | قنال شارع 26 يوليو بجوار مستشفى صدر قنا | 0963360323 | د/ هالة محمد إسماعيل | 01010638185 | جميع الطعوم الدولية |
| 121 | | مكتب صحة قوص | قوص شارع النوافلة بجوار المزلقان | 0966840381 | د/ مصطفى جلال عثمان | 01001683320 | تطعيم حجاج ومعتمرين فقط |
| 122 | | مكتب صحة نجع حمادى | ساحل نجع حمادى بجوار البوستة | _____ | د/ عاطف إبراهيم وديع | 01005650873 | تطعيم حجاج ومعتمرين فقط |
| 123 | الأقصر | مكتب صحة ثان الأقصر | شارع الخليج متفرع من شارع التليفزيون - الأقصر | 0952279346 | د/ مصطفى عبدالبر حسين | 01026387984 | جميع الطعوم الدولية |
| 124 | | مكتب صحة إسنا | إسنا شارع أحمد عرابى أمام جمعية تحفيظ القرآن | 0952607721 | د/ عاطف سيد أحمد | 01111805186 | تطعيم حجاج ومعتمرين فقط |
| 125 | أسوان | مكتب صحة السد العالى شرق | ميناء السد العالى شرق | 0972245399 | د/ أميمة عبد اللطيف | 01227229832 | جميع الطعوم الدولية |
| 126 | | مكتب صحة أسوان أول | شارع كسر الحجر | 0972302204 | د/ محمد حسين | 01227293065 | جميع الطعوم الدولية |
| 127 | | مكتب صحة كوم أمبو | ش مصر أسوان بالمركز الطبى الحضرى | 0973510003 | | | تطعيم حجاج ومعتمرين فقط |
| 128 | | مكتب صحة أدفو | مبنى الإدارة الصحية بادفو شارع كورنيش النيل | 0974710859 | د/ محمد السيد الإسناوى | 01002612710 | تطعيم حجاج ومعتمرين فقط |



| نوع الخدمة المقدمة | رقم تليفون المدير | اسم مدير المكتب | رقم تليفون المكتب | عنوان المكتب | اسم المكتب | المحافظة | م |
|-------------------------|-------------------|-----------------------------|-------------------|----------------------------------------------------------|--------------------------|---------------|-----|
| جميع الطعوم الدولية | 01006549463 | د/ منال صدقى احمد | 08442055421 | الحادق - بند الفيوم | مكتب صحة خامس | الفيوم | 132 |
| جميع الطعوم الدولية | 01227805686 | د/ عبدالرحمن محمد عبدالرحمن | _____ | ش اسكندرية امام مجلس مدينة الحمام - مدينة الحمام | مكتب صحة الحمام | مرسى مطروح | 133 |
| جميع الطعوم الدولية | 01111113667 | د/ محمد عبدالظاهر عبدالحميد | 0464671343 | الشارع الرنيسى بجوار مجلس مدينة الضبعة | مكتب صحة الضبعة | | 134 |
| جميع الطعوم الدولية | 01225328327 | د/ ريهام رفعت حامد | 0464948245 | ش المحطة بجوار مجلس مدينة مرسى مطروح | مكتب صحة مطروح اول | | 135 |
| جميع الطعوم الدولية | 01066814374 | د/ محمد عبد العزيز السيد | 0464601017 | ش انور السادات منطقة الرمل - مدينة سيوه | مكتب صحة سيوه | | 136 |
| جميع الطعوم الدولية | 01150207029 | د/ محمد حجاج عبدالمنعم | 0927920758 | شارع النصر - الخارجة | مكتب صحة الخارجة | الوادي الجديد | 137 |
| جميع الطعوم الدولية | 01012733511 | د/ يوسف عبد الفتاح محمد | 0927821316 | شارع العاشر من رمضان - الداخلة | مكتب صحة الداخلة | | 138 |
| جميع الطعوم الدولية | 01067535361 | د/ محمد صلاح بكر | _____ | ش الكورنيش خلف م الغردقة العام - الغردقة | مكتب صحة الغردقة | البحر الاحمر | 139 |
| جميع الطعوم الدولية | 01068599719 | د/ حسان سمان حسين | _____ | ميناء سفاجا البحرى | مكتب حجر صحى ميناء سفاجا | | 140 |
| تطعيم حجاج ومعتمرين فقط | 01208321157 | د/ أحمد حساتين على | 0653673003 | خلف نيابة رأس غارب | مكتب صحة رأس غارب | | 141 |
| تطعيم حجاج ومعتمرين فقط | 01092244546 | د/ محمد فتحى محمود | 0653251207 | شارع الوحدة الصحية بجوار المسجد الكبير | مكتب صحة سفاجا | | 142 |
| تطعيم حجاج ومعتمرين فقط | 01008758059 | د/ حامد محفوظ حسن | 0653330046 | شارع بورسعيد مكتب الحجر الصحى | مكتب صحة القصير | 143 | |
| تطعيم حجاج ومعتمرين فقط | 01211001712 | د/ محمد أحمد برغوث | _____ | مدينة الشلاتين بالإدارة الصحية | مكتب صحة الشلاتين | 144 | |
| جميع الطعوم الدولية | 1024721370 | د/ طارق نجيب محمود | 683327082 | العريش حى الريسة بجوار الأحوال المدنية إدارة الحجر الصحى | مكتب التطعيم الدولى | ش. سيناء | 145 |
| تطعيم حجاج ومعتمرين فقط | 1006924767 | د/ على محمد حسن العياط | 0683541873 | بنر العبد حى العمارات | مكتب صحة بنر العبد | | 146 |
| جميع الطعوم الدولية | 01099400396 | د/ حازم جلال محمد | 0693401663 | بجوار المستشفى رأس سدر المركزى | مكتب صحة رأس سدر | ج سيناء | 147 |
| جميع الطعوم الدولية | 01090163631 | د/ أحمد السيد أبو المجيد | 0693774118 | أمام محطة شرق الدلتا للنقل - مبنى العمل المشترك | مكتب صحة طور سيناء | | 148 |
| جميع الطعوم الدولية | 01287150622 | د/ محمد عبد العزيز السمنودى | 0693500526 | المركز الطبى الحضرى بالمزينة | مكتب صحة نويبع | | 149 |



جدول التطعيمات الدولية للمسافرين

جدول التطعيمات الدولية للمسافرين

| وقت التطعيم | الفاعلية | عدد الجرعات | كيفية التطعيم | الجرعة | العمر | إسم الطعم | المرض |
|--------------------|--------------------------|---------------------------|---------------------------------|------------|------------------|----------------------|------------------|
| قبل السفر 10 أيام | مدى الحياة | جرعة واحدة | حقناً تحت الجلد أو عضل في الكتف | 0.5 ملليتر | من 9 شهور فأكثر | لقاح الحمى الصفراء | الحمى الصفراء |
| قبل السفر 15 يوم | من 2 إلى 3 سنوات | جرعتين بينهما 14 يوم | بالفم | 1.5 سم | من عام فأكثر | لقاح الكوليرا الفموي | الكوليرا |
| قبل السفر 4 أسابيع | لمدة عام | جرعة واحدة من أحد الطعمين | علي اللسان بالفم | نقطتان | دون التقيد بالسن | سابين أو سولك | شلل الأطفال |
| | | | حقناً بالعضل | 0.5 ملليتر | | | |
| قبل السفر 10 أيام | لمدة تتراوح من 2-3 سنوات | جرعة واحدة | حقناً تحت الجلد أو في العضل | 0.5 ملليتر | من عامين فأكثر | لقاح السحائي الرباعي | الإلتهاب السحائي |

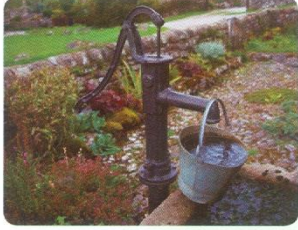
- يتم تطعيم المسافرين الى البلدان المتأثرة بالمرض طبقاً للوضع الوبائي الدولي وحالة المسافر .
- يتم اصدار شهادة التطعيم الدولية بالنسبة للمسافرين للدول المتأثرة بمرض الحمى الصفراء وكذلك للدول المصدرة لفيروس شلل الأطفال البري او لفيروس شلل الأطفال المشتق من الطعم طبقاً للوضع الوبائي الدولي .
- يمكن اضافة اي تطعيمات اخرى الى شهادة التطعيم الدولية في حالة طلب المسافر ذلك .



كروت التوعية والإرشاد

(الوقاية من لدغات الباعوض والأمراض المنقولة عن طريقة -
فيروس كورونا المستجد - دليل المسافرين عن مأمونية الغذاء)

الحد من تواجد البعوض خارج المنزل :

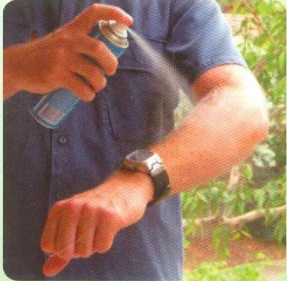


- التخلص من المياه الراكدة وخاصة تلك التي تحدث بعد نزول المطر .
- التخلص دوريا من المياه الموجودة في أحواض طلمبات المياه أو أحواض شرب الحيوانات .
- تجنب تراكم المياه في أواني الزهور وغيرها من الحاويات لمنعها من أن تصبح مكانا جيدا لنمو اليرقات .
- تفريغ الأوعية الغير مستخدمة من الماء مثل (أواني الزهور) أو تخزينها رأسا على عقب بحيث لا يمكن تجمع الماء فيها .
- تغطية خزانات المياه المنزلية بحيث لا يمكن للبعوض الدخول إليها .
- عدم السماح بتراكم القمامة ، ورميها بعيدا في أكياس بلاستيكية مغلقة بالإضافة إلى غلق أوعية القمامة .



استخدام المنتجات الطاردة للحشرات :

- يتم استخدام هذه المنتجات على البشرة والملابس ، وتعتبر آمنة للأطفال والكبار على حد سواء إذا ما تم استخدامها بالشكل الصحيح .
- لا تقم برش طارد الحشرات مباشرة على وجهك ، وبدلاً من ذلك قم باستخدام يديك لوضعه على وجهك .
- يمنع استخدام طارد الحشرات للأطفال أقل من سنتين .



ارتداء الملابس الواقية:

- يفضل ارتداء الألوان الفاتحة، لأن البعوض ينجذب إلى الألوان الداكنة .
- ارتداء القمصان والسراويل ذات أكمام طويلة وارتداء الجوارب .

في حالة وجود الأعراض السابقة يتم التوجه إلى أقرب

مستشفى حميات لتقييم حالتك الصحية أو الاتصال بالخط الساخن ١٠٥



خطم

الوقاية من لدغات البعوض والأمراض المنقولة عن طريقه



ينقل البعوض في بعض الأحيان أمراض خطيرة مثل الملاريا والفيالاريا "داء الفيل" وفيروس غرب النيل وحمى الدنج وفيروس زيكا والحمى الصفراء ، مع العلم بأن مصر خالية من هذه الأمراض ولكن يجب أخذ الحيطة عند السفر إلى البلدان الأخرى التي فيها هذه الأمراض .
ومن أكثر الأوقات التي يكون فيها الشخص عرضة لللدغات البعوض هي فترات شروق الشمس وغروبها حيث يكون البعوض في أوج نشاطه .

ما هي أعراض الأمراض المنقولة من خلال البعوض ؟

بالنسبة للجلد :

- حكة وانتفاخ "تورم" ويكون شاحب اللون ورقيق في البداية ومن ثم يتحول إلى اللون الزهري أو الأحمر .
- في حالات نادرة قد يحدث رد فعل حاد لللدغة البعوض ينتج عنها تورم في الحلق وحكة شديدة ، إن هذه الحالة فرط الحساسية " تهدد حياة المصاب وتحتاج إلى عناية طبية فورية .



بالنسبة لباقي الجسم يحدث:

- حمى - صداع شديد - آلام في الجسم - غثيان وقئ - الطفح الجلدي - حمول - حساسية الضوء .

ماهي طرق الوقاية من لدغات البعوض ؟

تعتمد أساليب الوقاية من لدغات البعوض على الحد من تكاثر البعوض والحد من تعرض الإنسان لللدغات البعوض عن طريق:

الحد من تواجد البعوض داخل المنزل :

- استخدام الناموسية عندما تكون في منطقة فيها أعداد البعوض كبيرة ووجود سلك على النوافذ والأبواب .
- رش أماكن المعيشة بالمبيد الحشري المناسب .
- التخلص دوريا من المياه الموجودة أسفل أظفار الشرب .



ما هي طرق العدوى المحتملة من المرض؟

والتي من أهمها ما يلي:

1. غسل الأيدي جيدا بالماء والصابون أو أي من المطهرات المخصصة للأيدي بعد التعامل مع المريض أو أعراضه الخاصة كالسعال وأدوات الأكل وغيرها.
2. التأكيد على المصاب باستخدام المناديل عند العطس أو السعال مع التخلص بعد استخدامها ورميها في سلة النفايات.
3. الحد من المخالطة المباشرة مع المصاب قدر الإمكان، واستخدام الكمامة الواقية عند المخالطة المباشرة للمصاب.
4. عدم مشاركة المصاب في استخدام أدواته الشخصية، (أكواب الشرب، الملاعق، المناشف وغيرها.....)
5. وضع المريض في غرفة منفردة إن أمكن ذلك.
6. يوصى بعدم زيارة كبار السن ومرضى الأمراض المزمنة والسيدات الحوامل للمريض.
7. على المخالطين المباشرين للمرضى زيارة الطبيب عند الشعور بأي أعراض تنفسية.

عند السفر:

- عليك بالالتزام بالارشادات الصحية المذكورة سابقا
- كما تنصح الوزارة بزيارة الطبيب قبل السفر، وخصوصا المسافرين بالأمراض المزمنة، ومعرفة مدى الحاجة لبعض التطعيمات كتطعيم الأنفلونزا الموسمي والتطعيم ضد التهاب السحايا وغيرها.

القضاء الوقائي
وحدة الوبائيات والترصد

كما أشير سابقا إلى أنه لا يعرف الكثير عن طرق انتقال الفيروس للأخرين على وجه التحديد. وبشكل عام تنصح وزارة الصحة والسكان المخالطين للمصابين باتباع قواعد وتعليمات مكافحة العدوى التي يتم العمل بها للحد من انتشار الأنفلونزا والأمراض التنفسية.

كيف ينتقل فيروس كورونا المستجد؟

يعتقد أن الفيروس ينتقل مثل فيروسات كورونا الأخرى والإنفلونزا والتي تنتقل عبر ما يلي:

1. الاتصال المباشر مع المصاب
2. الرذاذ
3. لمس إمدات المريض مع لمس الفم أو الأنف أو العين

كيف يتم التعامل مع المرض عند الإصابة به؟

بطبيعة الحال لا يمكن أن يعرف المريض أنه مصاب بهذا المرض تحديدا إلا بعد تفحصه في المنشآت الصحية.

الآن أنه وبشكل عام يتم التعامل مع المرض مثل أي مرض تنفسي معدي آخر كالأنفلونزا، حيث يجب على المريض اتباع الإرشادات التالية:

1. تناول الأدوية الخافضة للحرارة والمسكنات.
2. الابتعاد عن تناول السوائل وأخذ قسط كاف من الراحة والنوم، وتناول الغذاء الصحي.
3. اتباع الإرشادات المتعلقة بالحد من انتقال العدوى والتي من أهمها:
 - استعمال المناديل عند العطس والسعال والتخلص منها بطريقة آمنة وفي سلة المهملات.
 - الدائمة على غسل الأيدي بصفة دورية وعدم مشاركة الآخرين في الأدوات الشخصية مثل المناشف، الأكواب.....)
 - الحد من الخروج خارج المنزل إلا للضرورة.
 - في حال الضرورة أو اشتداد أعراض المرض يجب الذهاب إلى المنشأة الصحية مباشرة.
 - ينصح كبار السن والمصابين بالأمراض المزمنة أو الأمراض التي تؤثر على جهاز المناعة بمراجعة المنشأة الصحية عند الشعور بأعراض المرض.

ما هي أعراض الإصابة بفيروس كورونا المستجد؟

كورونا هي مجموعة كبيرة من الفيروسات التي تصيب الإنسان والحيوان بأمراض تتراوح البرد وتتراوح شدة هذه الأمراض من نزلات البرد العادية الشائعة البسيطة إلى التهاب تنفسي حاد

و لكن فيروس كورونا المستجد الذي يسبب التهاب تنفسي حاد - هو فيروس لم يعرف من قبل لدى البشر، ولا يعرف حتى الآن الكثير عن خصائصه وطرق انتقاله أو مصدره عموما.

وتعكف منظمة الصحة العالمية والجزء الدولي مع الدول الأعضاء على معرفة المزيد عن هذا الفيروس

هل هناك علاج لفيروس كورونا المستجد؟

لا يوجد علاج له حتى الآن، و حاليا يتم تعميم الرعاية الصحية للمصابين من خلال تخفيف حدة الأعراض ومعالجة المضاعفات الناتجة عنه

هل هناك لقاح لفيروس كورونا المستجد؟

حتى الآن لا يوجد لقاح لفيروس كورونا المستجد

أعراض الإصابة بفيروس كورونا المستجد:

- حمى
- سعال
- ضعف في التنفس
- التهاب رئوي شعبي
- إسهال
- قيء
- فقدان حاسة الشم
- فقدان حاسة التذوق
- فشل كلوي
- التهاب رئوي حاد

دليل المسافرين عن مأمونية الغذاء

كيف السبيل إلى توقي الأمراض الناجمة عن الأغذية والمشروبات غير المأمونة وما العمل عند الإصابة بالإسهال



منظمة
الصحة العالمية

يُصاب يومياً ملايين الناس بالمرض ويقضي الآلاف نحبيهم جراء الأمراض المنقولة بالأغذية والتي يمكن توقيها بالتصائح الواردة في هذا المنشور مهمة بالنسبة لكل مسافر، وهي تهم تحديداً الفئات المعرضة لمخاطر كبيرة، كالرضع والأطفال الصغار والحوامل والمسافرين والأفراد المنقوصي المناعة، بمن فيهم المصابين بمرض الأيدز والعدوى بفيروسه، والأشخاص المنتمون إلى هذه الفئات معرضون تحديداً للإصابة بالأمراض المنقولة بالأغذية.

تذكر أن الوقاية خير من العلاج

الوصايا الخمس الصادرة عن المنظمة فيما يخص الرقابة العالمية من أجل أغذية أكثر مأمونية، هي وصايا مُعدلة في هذا الدليل لتعالج تحديداً الشواغل الصحية المُعترنة بالسفر.

وهذه الوصايا متاحة على العنوان التالي:

<http://www.who.int/foodsafety/consumer/5keys/en/index.html>



منظمة
الصحة العالمية

نشرت هذه الوثيقة الإدارة المعنية
بسلامة ومكافحة الأمراض الحيوانية
المنشأ والأمراض المنقولة بالغذاء
عنوان البريد الإلكتروني: foodsafety@who.int
عنوان الموقع على الإنترنت: www.who.int/foodsafety

ما العمل عند الإصابة بالإسهال؟

معظم حالات الإصابة بالإسهال تشفى تلقائياً وتزول في غضون أيام قليلة، وقد تفرز بالغثبان و/ أو القيح و/ أو الدم. والمهم هو أن يتفادى المرء الإصابة بالجفاف ويواظب على شرب كميات كافية من السوائل، وخصوصاً عند السفر في المناطق الحارة، وهذا أمر غاية في الأهمية بالنسبة للأطفال، فإذا كان الطفل مضطرباً أو منهجماً، أو بنت عليه علامات عطش شديد، أو كانت عيناه غائرتين، أو كان جلده جافاً وقليل المرونة، فإنه يعاني من الجفاف بالفعل، ولابد من طلب الرعاية الطبية فوراً.

وإذا كانت حالات التبرز كثيرة التواتر، أو كانت مفرطة السيولة أو متشوبة بدم، أو دامت أكثر من 3 أيام، فينبغي لك أن تطلب المساعدة الطبية، وإن لم تنجح تلك هذه المساعدة، فإمكانك تناول السبيروفلوكتاسين* لمدة 3 أيام كاملة (بجرعة 500 ملغم مرتين يومياً للبالغين، و 15 ملغم/كغم مرتين يومياً للأطفال).

وحالما تبدأ أعراض الإسهال بالظهور، يادر إلى شرب المزيد من السوائل، كأصلاح الإمهاء القوي أو المياه المعبأة أو المعالجة أو المعبأة في قناني، أو الشاي غير المركز، أو الحساء بأنواعه، أو غيرها من السوائل المأمونة. وعليك أن تتجنب جميع المشروبات التي تميل إلى إزالة المزيد من المياه من الجسم، بما فيها القهوة، والمشروبات المحلاة بشكل مفرط وبعض أنواع الشاي الطبي والكحول.

| كمية السوائل أو أملاح الإمهاء القوي الواجب شربها | كثافة العمرية |
|--------------------------------------------------|-------------------------------------------------|
| كمية تعادل نصف فوط بعد كل حالة إسهال | الأطفال دون الثانية من العمر |
| كمية تعادل فوط كامل بعد كل حالة إسهال | الأطفال الذين تتراوح أعمارهم بين 2 إلى 10 سنوات |
| كمية غير محددة | الأطفال الأكبر سناً والبالغون |

* اسم جنس: يمكن أن يُذاع دواء تحت مسميات أخرى.
** إذا كانت هذه الأملاح غير متاحة، فم يخلط (ك ملاحق شاي من السكر بالإضافة إلى ملعقة شاي واحدة من ملح الطعام في لتر واحد من الماء النقي) بحيث يكون ممتعماً كملعقة السوخ) وقد يشربها مائلاً هو حين في الجدول.
وغير عكس الاعتقاد السائد، لا يوصى باستعمال الأدوية التي تقلل من حالات التبرز، وتبقى لا تعطي هذه المستحضرات للأطفال إطلاقاً، لأنها يمكن أن تسبب لهم تشنجات معوية.

اتقاء الأمراض المنقولة بالغذاء: الوصايا الخمس لضمان مأمونية الغذاء

قبل أن تغادر بلدك استشر طبيبك لبيدي إليك النصيح بشأن مختلف الأمراض التي قد تتعرض للإصابة بها في الجهة التي تقصدها، وبشأن الحاجة إلى الحصول على التطعيمات أو غيرها من التدابير الوقائية. وتأكد من حملك لأملاح الإمهاء الفموي في حقيبة سفرك.



اختر المياه والأغذية المأمونة

المثلجات ومياه الشرب ومكعبات الثلج والحليب الخام مواد سهلة التلوث بالمكروبات أو المواد الكيميائية الخطرة، إذا ما أعدت من مكونات ملوثة، وعلبك بتجنبها إذا خامرك شك بشأنها.

قم بتقشير جميع الفواكه والخضار إذا كانت ستؤكل غصّة، وتجنب الثالفة القشرة منها، لأن بإمكان المواد الكيميائية السامة أن تتكون في الفواكه الثالفة والمتعفنة. ويمكن أن تحتوي الخضراوات ذات الأوراق الخضراء (كالكس الأخضر بأنواعه) على مكروبات خطيرة يصعب إزالتها، وعلبك بتجنب هذه الخضراوات إذا خامرتك شكوك بشأن ظروفها الصحية.

وإذا ما أتاحت المياه المعبأة في قناني، فإنها الخيار الأكثر مأمونية لمياه الشرب، ولكن تأكد دوماً من أن القناني مسدودة بإحكام للحيلولة دون عدم التلاعب بها. وإذا كانت مأمونية مياه الشرب مشكوك فيها، فقم بغليها جيداً، لتقتل بذلك جميع المكروبات الخطيرة الموجودة فيها. وإذا ما تعذر غليها، ينبغي التفكير في اللجوء إلى استخدام الترشيح بالمسم الكروي والعوامل المطهرة مثل أقراص اليود. وعادة ما تكون المشروبات المعبأة في قناني أو المعبأة في عبوات أخرى مأمونة بحيث يمكن شربها.



لا بد من طبخ الطعام طبخاً جيداً

تأكد عموماً من طهي طعامك جيداً وبقائه ساخناً لتتصاعد منه الأبخرة. وعلبك أن تتجنب تحديداً تناول الأطعمة البحرية النيئة، ولحوم الدواجن التي لا تزال حمراء أو عندما تكون عصاراتها وردية اللون، واللحوم/أنواع البرغر المفروم غير الناضج، لأنها تحتوي بداخلها على بكتريا ضارة. وبغض الطهي الجيد للأطعمة على المكروبات الخطيرة الموجودة فيها، وهو واحد من أنجع السبل لتحقيق مأمونية الغذاء، غير أن من الضروري طهي جميع أجزاء الطعام جيداً في درجة حرارة تصل إلى 70 درجة مئوية.



ينبغي حفظ الطعام في درجة حرارة مأمونة

إن حفظ الأطعمة المطبوخة في درجة حرارة الغرفة تعد ساعات يشكل خطراً رئيسياً آخر من أخطار الأمراض المنقولة بالغذاء، وعلبك أن تتجنب تناول هذه الأطعمة من البوفيهات والأسواق والمطاعم والباعة المتجولين في الشوارع إذا لم تكن ساخنة أو مبردة/موضوعة فوق الثلج.

ويمكن أن تتكاثر المكروبات بسرعة كبيرة إذا ما حفظت الأطعمة بدرجة حرارة الغرفة، وعند حفظها مبردة أو فوق الثلج (بدرجات حرارة أدنى من 5 درجات مئوية) أو ساخنه جداً (بدرجة حرارة أكثر من 60 درجة مئوية)، يتم إبطاء نمو هذه المكروبات أو إيقافه.



حافظ على نظافتك

اغسل يديك مراراً وتكراراً قبل ملامسة الطعام وتناوله. المكروبات الخطيرة موجودة بكثرة في التربة والمياه والحيوانات والإنسان ويمكن أن تنقل باليد من ثم إلى الطعام. ولكن على بينة من هذا الأمر عند زيارتك أسواق الأغذية وملامسة الأغذية النيئة فيها، وخصوصاً اللحم النيئ، واطهر يديك بعد ملامستها. وغالباً ما تحوي هذه الأسواق حيوانات حية يمكن أن تنقل عدداً من الأمراض، بما فيها أنفلونزا الطيور، وعلبه، تجلب ملامستها والاتصال بها مباشرة.

ينبغي فصل الطعام النيئ عن الطعام المطبوخ

عند تردتك على باعة الأطعمة المتجولين في الشوارع أو البوفيهات الموجودة في الفنادق والمطاعم، تأكد من عدم وجود تماس بين الطعام المطبوخ والطعام النيئ الذي قد يلوث المطبوخ. وتجنب تناول أية أظمة غير مطبوخة، بصرف النظر عن الفواكه والخضار التي يمكن تقشيرها أو نزع قشرتها.

وقد تكون الأطباق الحاوية على بيض نيئ أو غير مطهي جيداً، كالمايونيز الممد في البيت وبعض أنواع الصلصة والحلويات (كالقشدة الموسمية)، أطباقاً خطيرة، ويمكن أن تحتوي الأطعمة النيئة على مكروبات خطيرة قد تلوث الأطعمة المطهية عندما يكون هناك تماس مباشر بينها، إذ يمكن أن تعيد تلوث الأطعمة المطهية والمأمونة بالبكتريا المسببة للأمراض.